

*Rada Nadzorcza  
Banku Spółdzielczego w Kolnie  
posiedzenie w dniu 15.05.2026r.*

*Zarząd  
Banku Spółdzielczego w Kolnie  
posiedzenie w dniu 04.05.2026r.*

**INFORMACJA ILOŚCIOWA I JAKOŚCIOWA  
DOTYCZĄCA ADEKWATNOŚCI KAPITAŁOWEJ  
Banku Spółdzielczego w Kolnie  
wg stanu na 31.12.2025 rok**

Ujawnienie informacji  
dotyczących ryzyka, funduszy własnych, wymogów kapitałowych, polityki w  
zakresie wynagrodzeń, i innych informacji ujawnianych zgodnie z  
Rozporządzeniem Parlamentu Europejskiego i Rady (UE) nr 575/2013 z dnia 26  
czerwca 2013 r. (z późniejszymi zmianami) w sprawie wymogów  
ostrożnościowych dla instytucji kredytowych i firm inwestycyjnych

## Spis treści

1.	Informacje ogólne	3
2.	Cele strategiczne w zakresie zarządzania ryzykiem w Banku – art. 435 Rozporządzenia CRR	4
2.1	<i>Informacje ogólne o systemie zarządzania ryzykiem Banku</i>	4
2.2	<i>Informacja dotycząca organów Banku</i>	5
2.3	<i>Organizacja zarządzania ryzykiem</i>	6
2.4	<i>Główne rodzaje ryzyka</i>	9
3.	Zakres stosowania – art. 436 Rozporządzenia CRR	11
4.	Fundusze własne – art. 437 Rozporządzenia CRR	11
5.	Wymogi kapitałowe – art. 438 Rozporządzenia CRR	19
5.1	<i>Opis stosowanych metod do oceny adekwatności kapitału wewnętrznego w celu wsparcia bieżących i przyszłych zmian</i>	19
5.2	<i>Wymogi ostrożnościowe w zakresie funduszy własnych</i>	19
5.3	<i>Wymóg w zakresie funduszy na ryzyko kredytowe – kwoty stanowiące 8% ekspozycji ważonej ryzykiem dla każdej z klas ekspozycji</i>	20
5.4	<i>Wymogi w zakresie funduszy własnych w odniesieniu do ryzyka rynkowego</i>	21
5.5	<i>Wymóg w zakresie funduszy własnych w odniesieniu do ryzyka operacyjnego</i>	21
5.6	<i>Kapitał wewnętrzny</i>	22
6.	Ekspozycja na ryzyko kredytowe kontrahenta – art. 439 Rozporządzenia CRR	22
7.	Bufory kapitałowe – art. 440 Rozporządzenia CRR	22
8.	Wskaźnik globalnego znaczenia systemowego – art. 441 Rozporządzenia CRR	23
9.	Korekty z tytułu ryzyka kredytowego – art. 442 Rozporządzenia CRR	23
9.1	<i>Definicje pozycji przeterminowanych i o utraconej jakości</i>	24
9.2	<i>Rozkład geograficzny ekspozycji w podziale na obszary</i>	26
9.3	<i>Rozkład ekspozycji w zależności od branży</i>	26
10.	Aktywa wolne od obciążeń – art. 443 Rozporządzenia CRR	27
11.	Korzystanie z ECAI – art. 444 Rozporządzenia CRR	27
12.	Ekspozycja na ryzyko rynkowe – art. 445 Rozporządzenia CRR	28
13.	Ekspozycja na ryzyko operacyjne – art. 446 Rozporządzenia CRR	28
14.	Ekspozycje w papierach kapitałowych nieuwzględnionych w portfelu handlowym – art. 447 Rozporządzenia CRR	29
14.1	<i>Aktywa finansowe</i>	29
15.	Ekspozycja na ryzyko stopy procentowej przypisana pozycjom nie uwzględnionym w portfelu handlowym – art. 448 Rozporządzenia CRR	30
15.1	<i>Charakter ryzyka stopy procentowej i zasadnicze założenia</i>	30
15.2	<i>Testy warunków skrajnych</i>	31
16.	Ekspozycje na pozycje sekurytyzacyjne – art. 449 Rozporządzenia CRR	32
17.	Polityka w zakresie wynagrodzeń – art. 450 Rozporządzenia CRR	32
18.	Dźwignia finansowa – art. 451 Rozporządzenia CRR	34
19.	Stosowanie metody IRB w odniesieniu do ryzyka kredytowego – art. 452 Rozporządzenia CRR	35
20.	Stosowanie technik ograniczania ryzyka kredytowego – art. 453 Rozporządzenia CRR	35
21.	Stosowanie metod zaawansowanego pomiaru w odniesieniu do ryzyka operacyjnego – art. 454 Rozporządzenia CRR	36
22.	Stosowanie wewnętrznych modeli pomiaru ryzyka rynkowego art. 455 Rozporządzenia CRR	36

### Załączniki:

1. Informacja o strategii i celach zarządzania ryzykiem.
2. Informacja na temat profilu ryzyka.
3. Informacje z zakresu ryzyka płynności.
4. Informacje z zakresu ryzyka operacyjnego.
5. Jakość kredytowa ekspozycji restrukturyzowanych
6. Jakość kredytowa ekspozycji obsługiwanych i nieobsługiwanych w podziale na liczby dni przeterminowania
7. Ekspozycje obsługiwane i nieobsługiwane oraz związane z nimi rezerwy
8. Zabezpieczenie uzyskane przez przejęcie i postępowanie egzekucyjne
9. Oświadczenie Zarządu.

## 1. Informacje ogólne

Niniejszy dokument, czyli informacja o charakterze jakościowym i ilościowym dotyczy adekwatności kapitałowej Banku Spółdzielczego w Kolnie, zwanego dalej Bankiem. Informacje przedstawiają stan na dzień 31.12.2025 roku. Niniejszy dokument stanowi realizację postanowień Rozporządzenia PARLAMENTU EUROPEJSKIEGO I RADY (UE) nr 575/2013 z dnia 26 czerwca 2013 r. (z późniejszymi zmianami) w sprawie wymogów ostrożnościowych dla instytucji kredytowych i firm inwestycyjnych, w zakresie dotyczącym obowiązków i zasad ujawniania informacji przez instytucje, o których mowa w części ósmej „ujawnianie informacji przez instytucje” (*dalej: Rozporządzenie CRR*) i Polityki Informacyjnej Banku Spółdzielczego w Kolnie.

W niniejszej informacji zawarto wszystkie dane dotyczące adekwatności kapitałowej, o których mowa w ww. regulacjach, z wyjątkiem informacji nieistotnych. Bank nie jest podmiotem dominującym ani podmiotem zależnym, a informacje ogłaszane są na poziomie indywidualnym. Uzupełnieniem ujawnianych informacji zawartych w niniejszym dokumencie przedstawia:

- a) dodatkowa informacja i objaśnienia do sprawozdania finansowego Banku Spółdzielczego w Kolnie za 2025 rok,
- b) sprawozdanie z działalności Banku Spółdzielczego w Kolnie za rok 2025.

Zgodnie z art. 19 Rozporządzenia 2021/637 Bank informuje, że:

- a) pełna nazwa Banku to: Bank Spółdzielczy w Kolnie,
- b) kod LEI Banku to: 259400VM1E3LBEWX4F63,
- c) o ile nie zaznaczono inaczej, pieniężne dane ilościowe ujawnione w niniejszej Informacji prezentowane są w PLN z dokładnością odpowiadającą tys. zł, bez miejsc po przecinku,
- d) o ile nie zaznaczono inaczej, procentowe dane ujawnione w niniejszej Informacji prezentowane są z dokładnością do dwóch miejsc po przecinku,
- e) Bank stosuje Polskie Standardy Rachunkowości,
- f) Bank nie posiada jednostek zależnych i nie podlega konsolidacji dla celów księgowych ani konsolidacji ostrożnościowej - mając powyższe na uwadze dane zawarte w niniejszym Ujawnieniu sporządzone są na podstawie danych jednostkowych.

Informacje, które nie są objęte badaniem sprawozdania finansowego przez biegłego rewidenta, zweryfikowane zostały przez właściwe komórki organizacyjne Banku.

Bank Spółdzielczy jest bankiem uniwersalnym. Statutowym terenem działania jest obszar województwa podlaskiego oraz powiatów piskiego i ostrołęckiego. Bank oferuje usługi na rzecz klientów indywidualnych, małych i średnich firm (przedsiębiorstw, w tym rolników indywidualnych) oraz jednostek samorządu terytorialnego. Poza Centralą Bank prowadzi działalność poprzez sieć placówek, prowadzących działalność operacyjną. Wykaz placówek, w których Bank prowadził działalność na 31.12.2025 r. wraz z ich lokalizacją przedstawiono w tabeli.

Tabela nr 1  
Wykaz placówek, w których Bank prowadził działalność wg stanu na 31.12.2025r.

Lp.	Określenie lokalizacji	
1.	Centrala Banku	18-500 Kolno, ul. Kolejowa 2
2.	Oddział w Kolnie	18-500 Kolno, ul. Kolejowa 2
3.	Oddział w Grabowie	18-507 Grabowo, ul. 3 Maja 3
4.	Oddział w Małym Płocku	18-516 Mały Płock, ul. Ogrodowa 11
5.	Oddział w Turośli	18-525 Turośl, ul. Jana Pawła II 16
6.	Filia nr 1 w Kolnie	18-500 Kolno, ul. 11 Listopada 13
7.	Filia nr 2 w Kolnie	18-500 Kolno, ul. W. Witosa 3 lok. 7
8.	Punkt Kasowy w Kolnie	18-500 Kolno, ul. Wojska Polskiego 20

## 2. Cele strategiczne w zakresie zarządzania ryzykiem w Banku - art. 435 Rozporządzenia CRR

### 2.1. Informacje ogólne o systemie zarządzania ryzykiem

Zarządzanie ryzykiem w Banku prowadzone jest na podstawie pisemnych strategii i procedur. Głównym dokumentem regulującym funkcjonowanie sformalizowanego systemu zarządzania ryzykiem w Banku jest „Strategia zarządzania poszczególnymi rodzajami ryzyka w Banku Spółdzielczym w Kolnie” przyjęta przez Zarząd oraz zatwierdzona przez Radę Nadzorczą Banku. Strategia ta jest zgodna i służy realizacji długoterminowej „Strategii Banku Spółdzielczego w Kolnie na lata 2025 - 2029”. Strategia zarządzania poszczególnymi rodzajami ryzyka podlega corocznemu przeglądowi zarządczemu i weryfikacji.

Celem głównym w zarządzaniu ryzykiem jest rozwijanie bezpiecznej działalności Banku poprzez identyfikację wszystkich istotnych czynników ryzyka oraz utrzymanie ryzyka na akceptowalnym przez Bank poziomie w relacji do dochodu i charakteru działalności, a w szczególności adekwatnym do posiadanych kapitałów własnych (tolerancja na ryzyko). Cele strategiczne w zarządzaniu ryzykiem obejmują:

- ochronę funduszy własnych oraz innego rodzaju pasywów, takich jak depozyty powierzone przez klientów i udziałowców.
- zapobieganie stratom oraz wykorzystywanie możliwości osiągnięcia zysku w środowisku podlegającym kontroli, tzn. w ramach określonych reguł, procesów, parametrów, będących przedmiotem okresowych przeglądów i zmian przeprowadzanych przez Zarząd Banku.
- rozwijanie działalności operacyjnej zgodnie z założeniami przyjętymi przez Zarząd i Radę Nadzorczą w Strategii działania Banku Spółdzielczego w Kolnie.

Zarządzanie ryzykiem w Banku jest procesem zintegrowanym i odbywa się w oparciu o wymogi nadzorcze oraz o wewnętrzne regulacje. Obowiązujące regulacje wewnętrzne w tym zakresie podlegają okresowej weryfikacji, stosownie do zmian uwarunkowań zewnętrznych i wewnętrznych. W Banku przyjęto 4 stopniowy schemat organizacji regulacji wewnętrznych. Ogólne ramy zarządzania ryzykiem zostały określone w następujących dokumentach przyjętych przez Zarząd i zatwierdzonych przez Radę Nadzorczą. Są to:

- Strategia Banku Spółdzielczego w Kolnie na lata 2025-2029.
- Strategia zarządzania poszczególnymi rodzajami ryzyka w Banku Spółdzielczym w Kolnie - określająca generalne zasady zarządzania ryzykiem.

- c) Polityka zarządzania kapitałem w Banku Spółdzielczym w Kolnie - określająca generalne zasady planowania, zarządzania kapitałowego oraz awaryjne plany kapitałowe.
- d) Polityki zarządzania poszczególnymi rodzajami ryzyka, które w istotnym stopniu wpływają na działalność Banku z uwagi na rodzaj i skalę prowadzonej działalności.

Uszczegółowieniem procedur, o których mowa w pkt. a-d) powyżej, są przyjęte przez Zarząd Banku zasady zarządzania poszczególnymi rodzajami ryzyka, delegujące obowiązki na poziom poszczególnych komórek organizacyjnych. Na ich podstawie opracowano szczegółowe procedury operacyjne zawierające opis poszczególnych czynności (w tym kontrolnych) przeprowadzanych przez Wydziały, Zespoły i Stanowiska.

W ramach Strategii działania oraz zarządzania ryzykiem Bank określił apetyt na ryzyko (dopuszczalny poziom ryzyka) poprzez wyznaczenie limitów wewnętrznych dla poszczególnych rodzajów ryzyka. (strategiczne limity tolerancji na ryzyko). System limitów jest rozszerzany w politykach zarządzania poszczególnymi obszarami ryzyka istotnymi dla działalności Banku. Polityki w poszczególnych obszarach ryzyka podlegają zatwierdzeniu przez Radę Nadzorczą.

W celu kontroli wyznaczonego apetytu na ryzyko Bank monitoruje stopień realizacji limitów ryzyka w ramach wewnętrznego systemu sprawozdawczości zarządczej. Informacje dotyczące ryzyka i adekwatności kapitałowej sporządzane są dla Zarządu przez merytoryczne komórki Centrali Banku zgodnie z opracowaną i zatwierdzoną przez Zarząd Banku Instrukcją opracowywania i przekazywania informacji zarządczej. System informacji zarządczej objęty jest kontrolą w ramach audytów wewnętrznych. Rada Nadzorcza otrzymuje syntetyczne informacje dotyczące działalności i ryzyka w prowadzonej działalności.

W ramach systemu zarządzania w Banku funkcjonuje co najmniej:

- 1) System zarządzania ryzykiem;
- 2) System kontroli wewnętrznej.

## **2.2. Informacja dotycząca organów Banku**

Organem zarządzającym Bankiem jest Zarząd Banku. Członków Zarządu powołuje Rada Nadzorcza. Bank nie posiadał sformalizowanej polityki w zakresie zróżnicowania w odniesieniu do wyborów organu zarządzającego. Nadrzędnym celem przy wyborze organu jest zapewnienie odpowiednich kwalifikacji poszczególnych członków oraz organu jako całości. Wyraża się to m. in. poprzez zapewnienie stosownego wykształcenia oraz doświadczenia zawodowego członków, reputacji aby zapewnić szerokie spektrum poglądów i doświadczeń.

W Banku w 2025r. Zarząd działał w składzie:

- a) Krzysztof Kajko - Prezes Zarządu posiada stosowną zgodę KNF na pełnienie funkcji. Pełni funkcje jako Kierownik jednostki od 1991 r., wykształcenie wyższe.
- b) Magdalena Pisiak - Wiceprezes ds. ekonomiczno-finansowych Główny Księgowy - funkcje w Zarządzie pełni od 15.06.2022 r.; wykształcenie wyższe.
- c) Marcin Krejszeff - Wiceprezes ds. handlowych - funkcje w Zarządzie Banku pełni od 16.08.2016 roku; wykształcenie wyższe.

Rada Nadzorcza dokonuje na etapie powołania i w trakcie pełnienia funkcji oceny odpowiedniości kandydata. Ostatnia ocena odpowiedniości została przeprowadzona w dniu 24.05.2024r.

### 2.3. Organizacja zarządzania ryzykiem

Zadaniami systemu zarządzania ryzykiem są identyfikacja, pomiar lub szacowanie, kontrola oraz monitorowanie ryzyka występującego w działalności Banku służące zapewnieniu prawidłowości procesu wyznaczania i realizacji szczegółowych celów prowadzonej przez Bank działalności.

W ramach systemu zarządzania ryzykiem Bank:

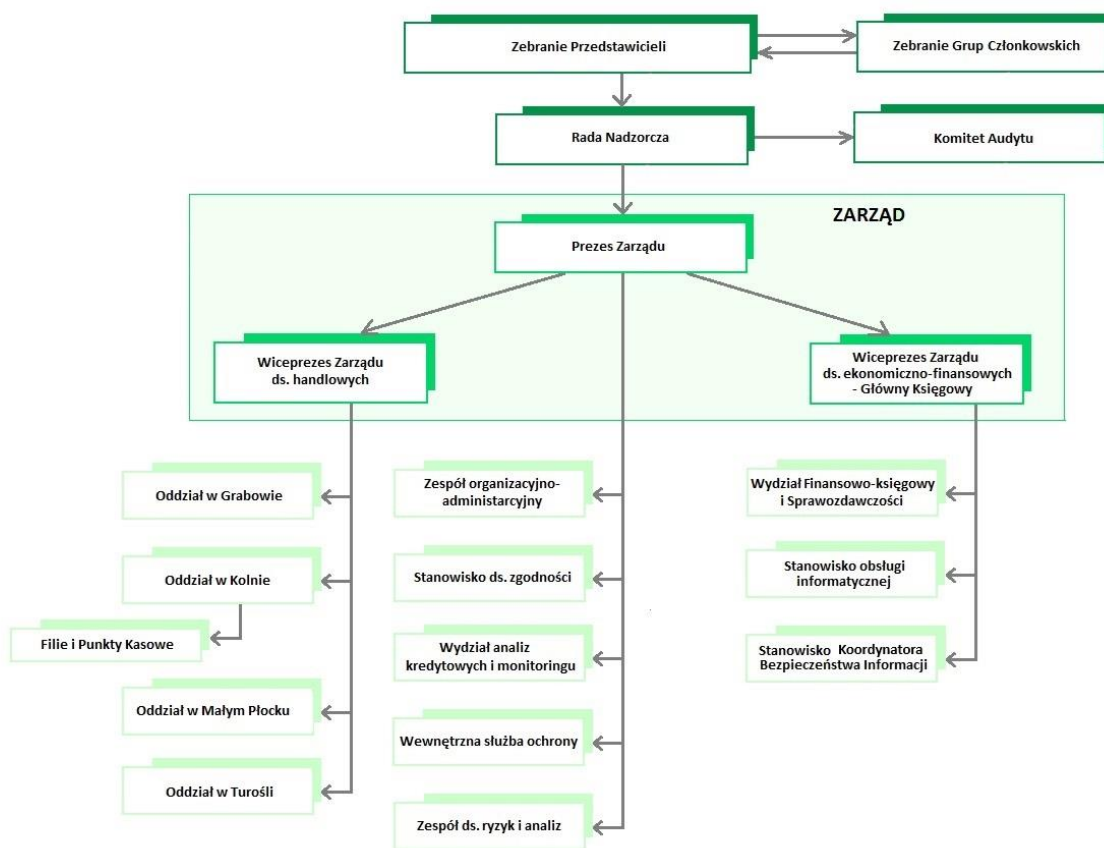
- 1) stosuje sformalizowane zasady służące określaniu wielkości podejmowanego ryzyka i zasady zarządzania ryzykiem;
- 2) stosuje sformalizowane procedury mające na celu identyfikację, pomiar lub szacowanie ryzyka występującego w działalności Banku, uwzględniające również przewidywany poziom ryzyka w przyszłości;
- 3) stosuje sformalizowane limity ograniczające ryzyko i zasady postępowania w przypadku przekroczenia limitów;
- 4) stosuje przyjęty system sprawozdawczości zarządczej umożliwiający monitorowanie poziomu ryzyka;
- 5) posiada strukturę organizacyjną dostosowaną do wielkości i profilu ponoszonego przez Bank ryzyka.

Podział funkcji w zakresie zarządzania ryzykiem uwzględnia rozdzielenie funkcji podejmowania ryzyka (działalność operacyjna) od funkcji niezależnej oceny i kontroli ryzyka. Rozdzielenie funkcji zarządzania ryzykiem od działalności operacyjnej następuje poprzez ustalenie następujących poziomów zarządzania ryzykiem:

- a) Nadzorczy - Rada Nadzorcza.
- b) Decyzyjny - Zarząd Banku.
- c) Wykonawczy - komórki i jednostki operacyjne realizujące zadania handlowe i funkcje administracyjne względem jednostek operacyjnych.

W Banku nie funkcjonują Komitety w zakresie zarządzania ryzykiem.

Schemat nr 1  
do Regulaminu Organizacyjnego Banku Spółdzielczego w Kolnie



Rada Nadzorcza Banku sprawuje nadzór nad systemem zarządzania ryzykiem oraz kontrolą procesu zarządzania ryzykami, jak również zatwierdza główne cele i wytyczne. Nadzoruje także realizację założeń w odniesieniu do zasad zarządzania ryzykiem w Banku.

Zarząd Banku odpowiada za skuteczność systemu zarządzania ryzykiem oraz nadzór nad efektywnością procesu zarządzania ryzykiem, wprowadzając w uzasadnionych przypadkach niezbędne korekty. W szczególności do zadań Zarządu należą:

- Przygotowanie i wdrożenie zgodnych z zatwierdzoną przez Radę Nadzorczą Strategią Banku Spółdzielczego w Kolnie na lata 2025-2029, Strategią zarządzania poszczególnymi ryzykami w Banku Spółdzielczym w Kolnie oraz poszczególnych Polityk zarządzania ryzykami, wraz ze szczegółowymi instrukcjami zarządzania ryzykiem w Banku.
- Stworzenie struktury zarządzania Bankiem zapewniającej określenie odpowiedzialności poszczególnych komórek organizacyjnych i osób w procesie zarządzania ryzykiem i oddzielenie działalności operacyjnej od funkcji pomiaru, monitorowania i kontrolowania ryzyka - dostosowanej do wielkości i profilu ponoszonego ryzyka.
- Przekazywanie Radzie Nadzorczej okresowych informacji, przedstawiających w sposób rzetelny, syntetyczny i przejrzysty rodzaje i wielkość ryzyka w działalności Banku.
- Podjęcie niezbędnych czynności mających na celu zapewnienie zgodności działania z obowiązującymi przepisami prawa.
- Podjęcie działań, które mają na celu zapewnienie, że Bank prowadzi politykę służącą zarządzaniu wszystkimi istotnymi rodzajami ryzyka i posiada procedury w tym zakresie.

Na poziomie Zarządu i struktury organizacyjnej, Bank realizuje rozdzielanie funkcji operacyjnych od funkcji niezależnej oceny ryzyka poprzez wyodrębnienie 3 pionów:

- a) Pion zarządzania Bankiem (podległy Prezesowi Zarządu):
  - realizacja polityki bezpieczeństwa fizycznego;
  - projektowanie Strategii Banku i Strategii zarządzania poszczególnymi rodzajami ryzyka;
  - niezależna ocena ryzyka,
  - testowanie na II poziomie;
- b) Pion ekonomiczno-finansowy (podległy Wiceprezesowi ds. ekonomiczno-finansowych Głównemu Księgowemu):
  - zarządzanie nadwyżką środków, utrzymanie płynności, pozycji walutowych, ewidencja księgowa;
  - obsługa systemów informatycznych oraz zarządzanie IT;
  - przeciwdziałanie praniu pieniędzy i finansowaniu terroryzmu;
- c) Pion handlowy (podległy Wiceprezesowi ds. handlowych):
  - realizacja celów w zakresie sprzedaży produktów zgodnie ze strategią i planem finansowym;
  - uwzględnianie w zakresie działań produktowych założeń dotyczących podejmowania ryzyka na akceptowalnym poziomie zapewniającym rentowność prowadzonej działalności.

Zadania komórek organizacyjnych Centrali i Oddziałów określa Regulamin Organizacyjny Banku Spółdzielczego w Kolnie oraz polityki i instrukcje dotyczące poszczególnych obszarów ryzyka. Ze względu na szeroki aspekt i przenikanie poszczególnych rodzajów ryzyka, każdy rodzaj ryzyka posiada komórkę wiodącą, która jest odpowiedzialna za koordynację procesu zarządzania danym rodzajem ryzyka. Komórki te odpowiadają za identyfikację, pomiar, monitoring, raportowanie i koordynację działań zaradczych w zakresie poszczególnych rodzajów ryzyka. Do zadań komórek należy także opracowywanie procedur dotyczących realizacji poszczególnych etapów procesu zarządzania ryzykiem i nadzór nad ich realizacją.

W Banku funkcjonuje tzw. jednostka zgodności compliance, której celem działania jest właściwe zarządzanie ryzykiem braku zgodności. Funkcję tą przypisano do Stanowiska do spraw zgodności.

W Banku funkcjonuje Zespół do spraw ryzyk i analiz, którego zadania zawarte są w Regulaminie Organizacyjnym Banku Spółdzielczego w Kolnie.

Organizacja zarządzania ryzykiem jest oparta o podział zadań realizowany na trzech niezależnych poziomach, z tego poziom pierwszy i drugi realizowane są przez Bank:

- 1) poziom pierwszy (pierwsza linia obrony) - zarządzanie ryzykiem w działalności operacyjnej, bieżące zarządzanie ryzykiem przez wszystkie jednostki i komórki organizacyjne Banku odpowiedzialne za działalność biznesową, zapewniające właściwe stosowanie mechanizmów kontroli ryzyka i bieżące zapewnianie zgodności działania z obowiązującymi przepisami prawa, a także regulacjami wewnętrznymi i standardami rynkowymi;
- 2) poziom drugi (druga linia obrony) - którą stanowią w szczególności: Stanowisko ds. zgodności, Stanowisko kontroli wewnętrznej, Zespół ds. ryzyk i analiz oraz Wydział Analiz kredytowych i monitoring.

- 3) trzecia linia obrony – realizowana jest w ramach audytu wewnętrznego sprawowanego przez Audyt Wewnętrzny Spółdzielni Systemu Ochrony Zrzeszenia BPS (SSOZ BPS), na mocy zapisów Ustawy o bankach spółdzielczych i Umowy SSOZ BPS.

## 2.4. Główne rodzaje ryzyka

W procesie zarządzania ryzykiem Bank dokonuje identyfikacji ryzyka i jego rodzajów jakie potencjalnie mogą wystąpić w Banku w prowadzonej działalności. W ramach zarządzania ryzykiem Bank dokonuje okresowych przeglądów istotności ryzyk. Przeglądy dokonywane są zgodnie z procedurą wewnętrzną.

W procesie **identyfikacji ryzyk** wyodrębniono (zidentyfikowano) następujące rodzaje ryzyka jakie potencjalnie mogą wystąpić w Banku w prowadzonej działalności:

- 1) **Ryzyko kredytowe (w tym rezydualne)** - jest to ryzyko nie wywiązania się kontrahenta Banku z obowiązku zwrotu udzielonych kontrahentowi przez Bank należności; ryzyko to wpływa w sposób najbardziej istotny na działalność Banku, ponieważ niespłacenie udzielonych należności wiąże się z poniesieniem przez Bank ewentualnych dużych strat obejmujące:
  - a) **ryzyko koncentracji zaangażowań** - jest to ryzyko niewykonania zobowiązania / zobowiązań przez pojedyncze (także powiązane kapitałowo lub organizacyjnie) podmioty oraz przez grupy podmiotów, w przypadku których prawdopodobieństwo niewykonania zobowiązania jest zależne od wspólnych czynników; ryzyko to obejmuje również ryzyko koncentracji:
    - pojedynczych klientów lub grup klientów powiązanych kapitałowo lub organizacyjnie,
    - tego samego sektora gospodarczego (ryzyko branży),
    - tego samego instrumentu finansowego,
    - tego samego rodzaju zabezpieczenia kredytowego;
- 2) **Ryzyko walutowe** - jest to ryzyko niekorzystnych zmian kursów walut obcych w stosunku do PLN, prowadzących do powstania znacznych strat w przypadku otwartych pozycji w walutach obcych; zmienność kursów walut związana jest z czynnikami całkowicie niezależnymi od Banku;
- 3) **Ryzyko operacyjne** - możliwość wystąpienia straty wynikającej z niedostosowania lub zawodności procesów wewnętrznych, ludzi, systemów lub ze zdarzeń zewnętrznych, obejmuje również ryzyko prawne obejmujące:
  - **Ryzyko braku zgodności** - ryzyko związane z brakiem zgodności aktów normatywnych Banku z przepisami prawa, przestrzeganie przepisów prawa oraz regulacji wewnętrznych, a także przestrzeganie przyjętych przez Bank standardów postępowania;
10. **Ryzyko stopy procentowej w księdze bankowej** - jest to ryzyko wynikające z narażenia aktualnego i przyszłego wyniku finansowego Banku (głównie wyniku odsetkowego) oraz posiadanych kapitałów (funduszy) na niekorzystny wpływ zmian niezależnych od Banku rynkowych stóp procentowych; ryzyko to zawiera:
  - ryzyko przeszacowania,
  - ryzyko bazowe,
  - ryzyko opcji klienta,
  - ryzyko krzywej dochodowości;
11. **Ryzyko płynności** - jest to ryzyko utraty zdolności do terminowego wywiązywania się z bieżących i przyszłych zobowiązań bilansowych i pozabilansowych w terminie ich wymagalności bez ponoszenia nie akceptowalnych strat; ryzyko płynności jest jednym z najważniejszych

- ryzyk w działalności Banku;
12. **Ryzyko biznesowe** - w ramach, którego wyróżnia się:
    - **Ryzyko zmian warunków makroekonomicznych (cyklu gospodarczego)** - jest to ryzyko zmiany warunków ekonomiczno-społecznych mających niekorzystny wpływ na podmiot. Bank obejmuje również pod tą kategorią ryzyko regulacyjne oraz konkurencji.
    - **Ryzyko strategiczne** - jest to obecne lub przewidywane ryzyko niekorzystnego oddziaływania na źródła przychodów Banku oraz w konsekwencji na wielkość posiadanych kapitałów (funduszy), wynikające ze zmian w otoczeniu biznesowym oraz z niekorzystnych decyzji biznesowych, wadliwej ich realizacji lub braku reakcji na zmiany w tym otoczeniu;
    - **Ryzyko wyniku finansowego** - jest to ryzyko wynikające z niewłaściwej dywersyfikacji źródeł osiąganego wyniku finansowego (zysku) lub niezdolności Banku do utrzymania wystarczającego i stabilnego poziomu rentowności na poziomie zapewniającym realne utrzymanie wartości kapitałów; jeżeli Bank nie jest w stanie generować zysku na odpowiednim poziomie, skutkować to może ograniczeniem w skali jego działalności, koniecznością poniesienia kosztów, ze względu na spadek możliwości efektywnego wzrostu funduszy własnych zabezpieczających podejmowane ryzyka;
  13. **Ryzyko kapitałowe** - jest to ryzyko niewłaściwej struktury posiadanych funduszy własnych w relacji do skali i rodzaju działalności Banku lub ryzyko ewentualnych problemów Banku w pozyskaniu dodatkowego kapitału (funduszy), w szczególności, gdy proces ten musi być przeprowadzony szybko lub w okresie niesprzyjających warunków rynkowych  
W ramach ryzyka kapitałowego wyróżnia się jako jego element ryzyko dźwigni finansowej:
  14. **Ryzyko nadmiernej dźwigni finansowej** - jest to ryzyko wynikające z podatności Banku na zagrożenia z powodu dźwigni finansowej lub warunkowej dźwigni finansowej, które może wymagać podjęcia niezamierzonych działań korygujących plan biznesowy, w tym awaryjnej sprzedaży aktywów mogącej przynieść straty lub spowodować konieczność korekty wyceny jej pozostałych aktywów. Bank przyjmuje założenie, iż ryzyko nadmiernej dźwigni stanowi element ryzyka kapitałowego i jest zarządzane w ramach tego obszaru zarządzania ryzykiem z uwagi na bezpośrednie powiązanie poziomu ryzyka (skali działalności Banku wyrażone aktywami i zobowiązaniami pozabilansowymi) z poziomem i strukturą posiadanych kapitałów Tier I.
  15. **Ryzyko modeli** - oznacza potencjalną stratę, jaką może ponieść Bank, w wyniku decyzji, które mogły zasadniczo opierać się na danych uzyskanych przy zastosowaniu modeli wewnętrznych, z powodu błędów w opracowaniu, wdrażaniu lub stosowaniu takich modeli; Bank nie stosuje żadnych modeli, stosuje metody określone w regulacjach KNF.
  16. **Ryzyko rezydualne** - jest to ryzyko związane ze stosowaniem przez Bank technik redukcji ryzyka kredytowego (form zabezpieczeń), które mogą być mniej efektywne niż oczekiwano w momencie ich przyjmowania;
  17. **Ryzyko transferowe** - jest to ryzyko niemożności wypełnienia przez dłużników Banku zobowiązań wobec Banku z powodu działań rządowych (w szczególności rządów krajów trzecich) w praktyce dotyczy to ograniczeń w możliwości dokonywania pieniężnych transferów zagranicznych;
  18. **Ryzyko utraty reputacji** - jest to obecne lub przewidywane ryzyko dla przychodów i kapitału, wynikające z negatywnego odbioru wizerunku Banku przez klientów, kontrahentów, akcjonariuszy / udziałowców lub regulatorów;
  19. **Ryzyko ESG** - ryzyko związane z niekorzystnym wpływem czynników ESG (środowiskowych, społecznych i związanych z zasadami ładu korporacyjnego) na działalność Banku.
  20. **Ryzyko ICT** - ryzyko strat wynikające z naruszenia poufności, naruszenia integralności sys-

temów i danych, nieodpowiedniości lub niedostępności systemów i danych, lub też niezdolności do zmiany technologii informacyjnej.

Powyższa lista ryzyk nie ma charakteru zamkniętego, podlega weryfikacji w ramach przeglądu i identyfikacji ryzyk występujących w działalności Banku oraz oceny kapitału wewnętrznego.

Informacje o celach i strategiach w zakresie zarządzania poszczególnymi rodzajami ryzyka w Banku przedstawiono w załączniku nr 1 do niniejszej informacji.

Kluczowe wskaźniki i dane liczbowe dotyczące zarządzania ryzykiem przedstawiono w załączniku nr 2 do niniejszej informacji.

### **3. Zakres stosowania - art. 436 Rozporządzenia CRR**

Nie dotyczy.

Informacja o charakterze jakościowym i ilościowym dotyczy adekwatności kapitałowej Banku Spółdzielczego w Kolnie. Bank nie jest podmiotem dominującym ani podmiotem zależnym, Bank nie dokonuje konsolidacji do celów rachunkowości i regulacji ostrożnościowych.

### **4. Fundusze własne oraz najważniejsze wskaźniki - art. 447 Rozporządzenia CRR**

Fundusze własne Banku na dzień 31.12.2025r. składały się z kapitału podstawowego Tier 1 (81.896 tys. zł) oraz uzupełniającego Tier2 (0,00 zł) i wyniosły **81.896 tys. zł**. Poniżej przedstawiono uzgodnienie pozycji kapitału Tier1 i Tier2 obliczonych zgodnie z Rozporządzeniem CRR.

Tabela nr 2  
EU KMI – Najważniejsze wskaźniki w latach 2021-2025

		31.12.2025	31.12.2024	31.12.2023	31.12.2022	31.12.2021
<b>Dostępne fundusze własne (kwoty)</b>						
1	Kapitał podstawowy Tier I	81 896	67 882	52 469	41 451	37 974
2	Kapitał Tier I	81 896	67 882	52 469	41 451	37 974
3	Łączny kapitał	82 334	68 336	52 955	42 013	38 471
<b>Kwoty ekspozycji ważonych ryzykiem</b>						
4	Łączna kwota ekspozycji na ryzyko	194 472	247 746	220 592	207 698	214 327
4a	Łączna kwota ekspozycji na ryzyko przed zastosowaniem minimalnego progu	194 472	--	--	--	--
<b>Współczynniki kapitałowe (jako odsetek kwoty ekspozycji ważonej ryzykiem)</b>						
5	Współczynnik kapitału podstawowego Tier I (%)	42,11%	27,40%	23,79%	19,96%	17,72%
5a	Nie dotyczy	--	--	--	--	--
5b	Współczynnik kapitału podstawowego Tier I w oparciu o TREA bez uwzględnienia minimalnego progu kapitałowego (%)	42,11%	--	--	--	--
6	Współczynnik kapitału Tier I (%)	42,11%	27,40%	23,79%	19,96%	17,72%
6a	Nie dotyczy	--	--	--	--	--
6b	Współczynnik kapitału Tier I w oparciu o TREA bez uwzględnienia minimalnego progu kapitałowego (%)	42,11%	--	--	--	--
7	Łączny współczynnik kapitałowy (%)	42,11%	27,40%	23,79%	19,96%	17,72%
7a	Nie dotyczy	--	--	--	--	--
7b	Łączny współczynnik kapitałowy w oparciu o TREA bez uwzględnienia minimalnego progu kapitałowego (%)	42,11%	--	--	--	--
<b>Dodatkowe wymogi w zakresie funduszy własnych w celu uwzględnienia ryzyka innego niż ryzyko nadmiernej dźwigni (jako odsetek kwoty ekspozycji w</b>						
EU 7d	Dodatkowe wymogi w zakresie funduszy własnych w celu uwzględnienia ryzyka innego niż ryzyko nadmiernej dźwigni (%)	--	--	--	--	--
EU 7e	W tym: obejmujące kapitał podstawowy Tier I (punkty procentowe)	--	--	--	--	--
EU 7f	W tym: obejmujące kapitał Tier I (punkty procentowe)	--	--	--	--	--

Informacja ilościowa i jakościowa dotycząca adekwatności kapitałowej Banku Spółdzielczego w Kolnie  
wg stanu na 31-12-2025

EU 7g	Łączne wymogi w zakresie funduszy własnych SREP (%)	8,00%	8,00%	8,00%	8,00%	8,00%
<b>Wymóg połączonego bufora i łączne wymogi kapitałowe (jako odsetek kwoty ekspozycji ważonej ryzykiem)</b>						
8	Bufor zabezpieczający (%)	2,50%	2,50%	2,50%	2,50%	2,50%
EU-8a	Bufor zabezpieczający wynikający z ryzyka makroostrożnościowego lub ryzyka systemowego zidentyfikowanego na poziomie państwa członkowskiego (%)	0,00	0,00	0,00	0,00	0,00
9	Specyficzny dla instytucji bufor antycykliczny (%)	1,0%	0,00	0,00	0,00	0,00
EU-9a	Bufor ryzyka systemowego (%)	0,00	0,00	0,00	0,00	0,00
10	Bufor globalnych instytucji o znaczeniu systemowym (%)	0,00	0,00	0,00	0,00	0,00
EU-10a	Bufor innych instytucji o znaczeniu systemowym (%)	0,00	0,00	0,00	0,00	0,00
11	Wymóg połączonego bufora (%)	3,50%	2,50%	2,50%	2,50%	2,50%
EU-11a	Łączne wymogi kapitałowe (%)	11,50%	10,50%	10,50%	10,50%	10,50%
12	Kapitał podstawowy Tier I dostępny po spełnieniu łącznych wymogów w zakresie funduszy własnych SREP (%)	34,11%	19,40%	15,79%	11,96%	--
<b>Wskaźnik dźwigni</b>						
13	Miara ekspozycji całkowitej	779 643	654 729	536 432	493 976	471 946
14	Wskaźnik dźwigni (%)	10,50%	10,37%	9,78%	8,39%	8,05%
<b>Dodatkowe wymogi w zakresie funduszy własnych w celu uwzględnienia ryzyka nadmiernej dźwigni (jako odsetek miary ekspozycji całkowitej)</b>						
EU-14a	Dodatkowe wymogi w zakresie funduszy własnych w celu uwzględnienia ryzyka nadmiernej dźwigni (%)	--	--	--	--	--
EU-14b	W tym: obejmujące kapitał podstawowy Tier I (punkty procentowe)	--	--	--	--	--
EU-14c	Łączne wymogi w zakresie wskaźnika dźwigni SREP (%)	3,00%	3,00%	3,00%	3,00%	3,00%
<b>Bufor wskaźnika dźwigni i łączny wymóg w zakresie wskaźnika dźwigni (jako odsetek miary ekspozycji całkowitej)</b>						
EU-14d	Wymóg w zakresie bufora wskaźnika dźwigni (%)	--	--	--	--	--
EU-14e	Łączny wymóg w zakresie wskaźnika dźwigni (%)	3,00%	3,00%	3,00%	3,00%	3,00%
<b>Wskaźnik pokrycia wpływów netto</b>						
15	Aktywa płynne wysokiej jakości (HQLA) ogółem (wartość ważona – średnia)	419 063	292 166	190 907	141 357	139 191
EU-16a	Wpływy środków pieniężnych – Całkowita wartość ważona	77 751	63 208	51 920	51 772	49 585

Informacja ilościowa i jakościowa dotycząca adekwatności kapitałowej Banku Spółdzielczego w Kolnie  
wg stanu na 31-12-2025

EU-16b	Wpływy środków pieniężnych – Całkowita wartość ważona	9 270	8 854	8 254	10 163	3 732
16	Wpływy środków pieniężnych netto ogółem (wartość skorygowana)	68 481	54 354	43 666	41 609	45 853
17	Wskaźnik pokrycia wpływów netto (%)	611,94%	537,53%	437,20%	339,73%	303,56%
<b>Wskaźnik stabilnego finansowania netto</b>						
18	Dostępne stabilne finansowanie ogółem	669 851	571 233	463 301	393 872	394 937
19	Wymagane stabilne finansowanie ogółem	251 296	274 467	251 143	246 170	247 455
20	Wskaźnik stabilnego finansowania netto (%)	266,56%	208,12%	184,48%	160,00%	159,60%

Tabela nr 3  
EU KM2 – Najważniejsze wskaźniki MREL w latach 2021-2025

		31.12.2025	31.12.2024	31.12.2023	31.12.2022	31.12.2021
<b>Fundusze własne i zobowiązania kwalifikowalne, współczynniki i elementy składowe</b>						
1	Fundusze własne i zobowiązania kwalifikowalne	82 334	68 336	52 955	--	--
EU-1a	w tym fundusze własne i zobowiązania podporządkowane	82 334	68 336	52 955	--	--
2	Łączna kwota ekspozycji na ryzyko grupy restrukturyzacji i uporządkowanej likwidacji (TREA)	194 472	247 746	220 592	--	--
3	Fundusze własne i zobowiązania kwalifikowalne wyrażone jako odsetek TREA	42,36%	27,58%	24,00%	--	--
EU-3a	w tym fundusze własne i zobowiązania podporządkowane	42,36%	27,58%	24,00%	--	--
4	Miara ekspozycji całkowitej (TEM) grupy restrukturyzacji i uporządkowanej likwidacji	779 643	654 729	536 432	--	--
5	Fundusze własne i zobowiązania kwalifikowalne wyrażone jako odsetek TEM	10,56%	10,43%	9,87%	--	--
EU-5a	w tym fundusze własne i zobowiązania podporządkowane	10,56%	10,43%	9,87%	--	--
6a	Czy ma zastosowanie wyłączenie z podporządkowania przewidziane w art. 72b ust. 4 rozporządzenia (UE) nr 575/2013? (wyłączenie w wysokości 5 %)					

Informacja ilościowa i jakościowa dotycząca adekwatności kapitałowej Banku Spółdzielczego w Kolnie  
wg stanu na 31-12-2025

6b	Kwota łączna dozwolonych niepodporządkowanych instrumentów zobowiązań kwalifikowalnych, jeżeli swoboda decyzji co do podporządkowania zgodnie z art. 72b ust. 3 rozporządzenia (UE) nr 575/2013 jest stosowana (wyłączenie w wysokości maks. 3,5 %)					
6c	w przypadku gdy ograniczone wyłączenie z podporządkowania ma zastosowanie zgodnie z art. 72b ust. 3 rozporządzenia (UE) nr 575/2013, kwota wyemitowanych środków, których stopień uprzywilejowania jest równy stopniowi uprzywilejowania wyłączonych zobowiązań i które ujęto w wierszu 1, podzielona przez kwotę wyemitowanych środków, których stopień uprzywilejowania jest równy stopniowi uprzywilejowania wyłączonych zobowiązań i które zostałyby ujęte w wierszu 1, jeżeli nie zastosowano by ograniczenia (%)					
<b>Minimalny wymóg w zakresie funduszy własnych i zobowiązań kwalifikowalnych (MREL)</b>						
EU-7	MREL wyrażony jako odsetek TREA	8,00%	8,00%	8,00%	--	--
EU-8	w tym: część, która musi zostać spełniona z wykorzystaniem funduszy własnych lub zobowiązań podporządkowanych	8,00%	8,00%	8,00%	--	--
EU-9	MREL wyrażony jako odsetek TEM	3,00%	3,00%	3,00%	--	--
EU-10	w tym: część, która musi zostać spełniona z wykorzystaniem funduszy własnych lub zobowiązań podporządkowanych	3,00%	3,00%	3,00%	--	--

Tabela nr 4  
EU TLAC1 – Elementy składowe MREL

		Minimalny wymóg w zakresie funduszy własnych i zobowiązań kwalifikowalnych (MREL)	Wymóg w zakresie funduszy własnych i zobowiązań kwalifikowalnych dotyczący globalnych instytucji o znaczeniu systemowym (TLAC)	Pozycja uzupełniająca: Kwoty kwalifikujące się do celów MREL, ale nie do celów TLAC
<b>Fundusze własne i zobowiązania kwalifikowalne oraz korekty</b>				
1	Kapitał podstawowy Tier I	81 896	0	0
2	Kapitał dodatkowy Tier I	0	0	0
3	<b>Zbiór pusty w UE</b>			

Informacja ilościowa i jakościowa dotycząca adekwatności kapitałowej Banku Spółdzielczego w Kolnie  
wg stanu na 31-12-2025

4	Zbiór pusty w UE			
5	Zbiór pusty w UE			
6	Kapitał Tier II	0	0	0
7	Zbiór pusty w UE			
8	Zbiór pusty w UE			
11	Fundusze własne do celów art. 92a rozporządzenia (UE) nr 575/2013 i art. 45 dyrektywy 2014/59/UE	82 334	0	0
<b>Fundusze własne i zobowiązania kwalifikowalne: Elementy kapitału nieregulacyjnego</b>				
12	Instrumenty zobowiązań kwalifikowalnych wyemitowane bezpośrednio przez podmiot restrukturyzacji i uporządkowanej likwidacji podporządkowane wyłączonym zobowiązaniom (niepodlegające zasadzie praw nabytych)	0	0	0
EU-12a	Instrumenty zobowiązań kwalifikowalnych wyemitowane przez inne podmioty należące do grupy restrukturyzacji i uporządkowanej likwidacji podporządkowane wyłączonym zobowiązaniom (niepodlegające zasadzie praw nabytych)	0	0	0
EU-12b	Instrumenty zobowiązań kwalifikowalnych podporządkowane wyłączonym zobowiązaniom wyemitowane przed dniem 27 czerwca 2019 r. (podporządkowane podlegające zasadzie praw nabytych)	0	0	0
EU-12c	Instrumenty w Tier II o rezydualnym terminie zapadalności wynoszącym co najmniej jeden rok, w takim zakresie, w jakim nie kwalifikują się one jako pozycje w Tier II	0	0	0
13	Zobowiązania kwalifikowalne niepodporządkowane wyłączonym zobowiązaniom (niepodlegające zasadzie praw nabytych, przed zastosowaniem ograniczenia)	0	0	0
EU-13a	Zobowiązania kwalifikowalne niepodporządkowane wyłączonym zobowiązaniom wyemitowane przed dniem 27 czerwca 2019 r. (przed zastosowaniem ograniczenia)	0	0	0
14	Kwota niepodporządkowanych instrumentów zobowiązań kwalifikowalnych, w stosownych przypadkach po zastosowaniu przepisów art. 72b ust. 3 CRR	0	0	0
15	Zbiór pusty w UE			
16	Zbiór pusty w UE			
17	Pozycje zobowiązań kwalifikowalnych przed korektą	0	0	0
EU-17a	w tym: pozycje zobowiązań podporządkowanych	0	0	0
<b>Fundusze własne i zobowiązania kwalifikowalne: Korekty elementów kapitału nieregulacyjnego</b>				

Informacja ilościowa i jakościowa dotycząca adekwatności kapitałowej Banku Spółdzielczego w Kolnie  
wg stanu na 31-12-2025

18	Pozycje funduszy własnych i zobowiązań kwalifikowalnych przed korektą	82 334	0	0
19	(Odliczenie ekspozycji między grupami restrukturyzacji i uporządkowanej likwidacji realizującymi strategię wielokrotnych punktów kontaktowych)		0	
20	(Odliczenie inwestycji w inne instrumenty zobowiązań kwalifikowalnych)	0	0	0
<b>21</b>	<b>Zbiór pusty w UE</b>			
22	Fundusze własne i zobowiązania kwalifikowalne po korekcie	82 334	0	0
EU-22a	w tym: fundusze własne i zobowiązania podporządkowane	82 334		
<b>Kwota ekspozycji ważonej ryzykiem i miara ekspozycji wskaźnika dźwigni grupy restrukturyzacji i uporządkowanej likwidacji</b>				
23	Łączna kwota ekspozycji na ryzyko (TREA)	194 472	0	0
24	Miara ekspozycji całkowitej (TEM)	779 643	0	0
<b>Współczynnik funduszy własnych i zobowiązań kwalifikowalnych</b>				
25	Fundusze własne i zobowiązania kwalifikowalne wyrażone jako odsetek TREA	42,36%	0	0
EU-25a	w tym: fundusze własne i zobowiązania podporządkowane	42,36%		
26	Fundusze własne i zobowiązania kwalifikowalne wyrażone jako odsetek TEM	10,56%	0	0
EU-26a	w tym: fundusze własne i zobowiązania podporządkowane	10,56%		
27	Kapitał podstawowy Tier I (wyrażony jako odsetek TREA) dostępny po spełnieniu wymogów grupy restrukturyzacji i uporządkowanej likwidacji	34,36%	0	
28	Wymóg połączonego bufora specyficznego dla instytucji		0	
29	w tym: wymóg utrzymywania bufora zabezpieczającego		0	
30	w tym: wymóg utrzymywania bufora antycyklicznego		0	
31	w tym: wymóg utrzymywania bufora ryzyka systemowego		0	
EU-31a	w tym: bufor globalnych instytucji o znaczeniu systemowym lub innych instytucji o znaczeniu systemowym		0	
<b>Pozycje uzupełniające</b>				
EU-32	Łączna kwota wyłączonych zobowiązań, o których mowa w art. 72a ust. 2 rozporządzenia (UE) nr 575/2013		0	

Tabela nr 5  
EU TLAC3b – Kolejność zaspokajania wierzycieli – podmiot restrukturyzacji i uporządkowanej likwidacji

		Klasyfikacja stopni uprzywilejowania w postępowaniu upadłościowym					
		1 najniższy stopień	2	3	4	5 najwyższy stopień	7 Suma kolumn 1-5
1	Opis stopnia uprzywilejowania w postępowaniu upadłościowym	Kapitał podstawowy (kapitał akcyjny i rezerwy, ażio emisyjne, zyski zatrzymane, skumulowane całkowite dochody)	Instrumenty kapitałowe kwalifikujące się jako kapitał dodatkowy Tier I	Instrumenty kapitałowe i pożyczki podporządkowane kwalifikujące się jako kapitał Tier II	Pożyczki podporządkowane nie uwzględnione w kapitale Tier II	Inne zobowiązania	
2	<b>Zbiór pusty w UE</b>						
3	<b>Zbiór pusty w UE</b>						
4	<b>Zbiór pusty w UE</b>						
5	Fundusze własne i zobowiązania potencjalnie kwalifikujące się do spełnienia MREL	81 896					81 896
6	w tym rezydualny termin zapadalności $\geq 1$ rok $< 2$ lata	81 896					81 896
7	w tym rezydualny termin zapadalności $\geq 2$ lata $< 5$ lat						
8	w tym rezydualny termin zapadalności $\geq 5$ lat $< 10$ lat						
9	w tym tym rezydualny termin zapadalności $\geq 10$ lat, ale z wyłączeniem wieczystych papierów wartościowych						
10	w tym wieczyste papiery wartościowe						

## **5. Wymogi kapitałowe - art. 438 Rozporządzenia CRR**

### **5.1. Opis stosowanych metod do oceny adekwatności kapitału wewnętrznego w celu wsparcia bieżących i przyszłych zmian**

Zarządzanie adekwatnością kapitałową ma na celu utrzymywanie posiadanych przez Bank kapitałów własnych na poziomie nie niższym niż wymagany przez przepisy Rozporządzenia CRR oraz wewnętrzny proces oceny adekwatności kapitału wewnętrznego. Bank dąży do utrzymania wyższych wymogów niż minimalne celem zachowania odpowiednich buforów kapitałowych oraz uwzględniających stanowisko KNF w zakresie preferowanych poziomów współczynników kapitałowych.

Proces oceny adekwatności kapitału wewnętrznego - proces ICAAP (ang. Internal Capital Adequacy Assessment Process), został zatwierdzony i sformalizowany przez regulacje wewnętrzne. Celem procesu oceny adekwatności kapitału wewnętrznego jest zapewnienie utrzymywania kapitału w wysokości dostosowanej do profilu ryzyka Banku. Z założenia ICAAP jest procesem łączącym elementy zarządzania ryzykiem oraz zarządzania kapitałem. Procedury w procesie ICAAP są poddawane regularnym przeglądom wewnętrznym, których zadaniem jest zapewnienie utrzymania kompleksowości procedur oraz ich proporcjonalności w stosunku do charakteru, skali i złożoności działalności Banku. Zgodnie z przyjętą metodologią szacowanie kapitału wewnętrznego przebiega w trzech etapach:

- a) Etap I - za punkt wyjścia przyjmowany jest kapitał regulacyjny (wymóg kapitałowy na pokrycie ryzyk wymagany zgodnie z Rozporządzeniem CRR tzw. Filar I),
- b) Etap II - ocenia się, czy minimalny wymóg kapitałowy jest adekwatny do aktualnego narażenia Banku na ryzyko dla uznanych za istotne ryzyk Filaru I NUK,
- c) Etap III - szacuje się kapitał wewnętrzny na pokrycie istotnych ryzyk Filaru II NUK.

Bank w ramach szacowania kapitału wewnętrznego nie stosuje obniżek wymogów na poszczególne rodzaje ryzyka w ramach wymogu regulacyjnego.

Kapitał wewnętrzny dla powyższych ryzyk wyliczany jest na podstawie wewnętrznych metod zaakceptowanych przez Zarząd uwzględniających skalę i specyfikę działania Banku w kontekście danego ryzyka (zasada proporcjonalności). Bank nie uwzględnia korelacji między poszczególnymi rodzajami ryzyka. Uznanie ryzyka za istotne nie rodzi w konsekwencji, co do zasady konieczności alokacji kapitału na ten rodzaj ryzyka istotnego jeżeli ocena nie uzasadnia takiej alokacji.

### **5.2. Wymogi ostrożnościowe w zakresie funduszy własnych**

Istotnym założeniem warunkującym kształtowanie się poziomu całkowitego wymogu kapitałowego, jest nieznacząca skala działalności handlowej. W 2025 roku Bank w celu wyznaczania całkowitego wymogu kapitałowego stosował metody wynikające z Rozporządzenia CRR:

- a) Metodę standardową do obliczania wymogu kapitałowego z tytułu ryzyka kredytowego zgodnie z Tytułem II, Rozdział 2 Rozporządzenia CRR,
- b) Metodę podstawową do obliczania wymogu kapitałowego z tytułu ryzyka rynkowego (walutowego) zgodnie z Tytułem IV, Rozdział 3 Rozporządzenia CRR,
- c) Metodę wskaźnika biznesowego skorygowanego o współczynnik końcowy do obliczania wymogu kapitałowego z tytułu ryzyka operacyjnego zgodnie z Tytułem III Rozdział 2

### Rozporządzenia CRR,

Bank nie prowadzi działalności handlowej, w związku z tym nie posiada portfela handlowego, a dla dużych ekspozycji w portfelu bankowym przestrzegał i nie przekraczał limitów określonych w art. 395-401 Rozporządzenia CRR.

Tabela nr 6  
Zestawienie wymogów kapitałowych na dzień 31.12.2025

Kategoria ryzyka	Kwota ekspozycji na ryzyko	Wymóg kapitałowy
Ryzyko kredytowe	168 527	13 482
Ryzyko rynkowe:	0	0
- walutowe – zgodnie z z art. 92 ust.3 lit c	0	0
- stopy procentowej – zgodnie z art. 92 ust. 3 lit. b	0	0
Dużych ekspozycji	0	0
Ryzyko operacyjne	25 945	2 076
Łączny wymóg kapitałowy	X	15 558

	Tier I	Tier II	Łącznie Tier I + Tier II
Fundusze własne	81 896	-	81 896
Współczynniki kapitałowe	42,11%	-	42,11%

### 5.3. Wymóg w zakresie funduszy na ryzyko kredytowe - kwoty stanowiące 8% ekspozycji ważonej ryzykiem dla każdej z klas ekspozycji.

Tabela nr 7  
8% kwot ekspozycji ważonych ryzykiem dla kategorii ekspozycji określonych w art. 112 Rozporządzenia na dzień 31.12.2025

Kategorie ekspozycji	Wartość ekspozycji ważonej ryzykiem po zastosowaniu współczynnika wsparcia MŚP
Ekspozycje wobec rządów centralnych i banków centralnych	5 994
Ekspozycje wobec samorządów regionalnych i władz lokalnych	12 280
Ekspozycje wobec podmiotów sektora publicznego	417
Ekspozycje wobec organizacji międzynarodowych	-
Ekspozycje wobec wielostronnych banków rozwoju	-
Ekspozycje wobec instytucji (rezerwa obowiązkowa)	103
Ekspozycje wobec instytucji – System Ochrony Zrzeszenia BPS	
Ekspozycje lub ekspozycje warunkowe wobec przedsiębiorstw	8 303
Ekspozycje detaliczne	20 324
Ekspozycje zabezpieczone hipotekami na nieruchomościach mieszkalnych	14 080
Ekspozycje zabezpieczone hipotekami na nieruchomościach komercyjnych	72 795
Ekspozycje ADC	14 180
Ekspozycje, których dotyczy niewykonanie zobowiązania	8 489
Ekspozycje obejmujące szczególnie wysokie ryzyko	-
Ekspozycje obejmujące dług podporządkowany	-

Ekspozycje obejmujące obligacje zabezpieczone	-
Ekspozycje obejmujące pozycje sekurytyzacyjne	-
Ekspozycje wobec instytucji i przedsiębiorstw posiadających krótkoterminową ocenę kredytową	-
Ekspozycje wobec instytucji związanymi z przedsiębiorstwami zbiorowego inwestowania	-
Ekspozycje Kapitałowe	4 513
Inne ekspozycje	7 050
- środki pieniężne w kasie	0
- wartości niematerialne i prawne	0
- rzeczowe aktywa trwałe	5 841
- inne aktywa	1 209
- wykluczone	0
<b>Ekspozycje razem</b>	<b>168 527</b>
<b>Wymóg kapitałowy z tytułu ryzyka kredytowego</b>	<b>13 482</b>

#### 5.4. Wymogi w zakresie funduszy własnych w odniesieniu do ryzyka rynkowego

*Tabela nr 8  
Wymóg z tytułu ryzyka rynkowego*

Rodzaj wymogu	Wymóg kapitałowy
Wymóg zgodnie z art. 92 ust. 3 lit. B	0
Wymóg zgodnie z art. 93 ust. 3 lit. c – ryzyko walutowe	0

#### 5.5. Wymóg w zakresie funduszy własnych w odniesieniu do ryzyka operacyjnego

Wymóg kapitałowy z tytułu ryzyka operacyjnego obliczany jest zgodnie z metodą skorygowania o współczynnik końcowy wskaźnika biznesowego BI (art. 314 Rozporządzenia CRR). Wymóg kapitałowy jest równy sumie wartości poszczególnych składników obliczonego wskaźnika skorygowanej o współczynnik końcowy który wynosi 0,12. Wskaźnik jest sumą odpowiednich pozycji z rachunku zysków i strat oraz bilansu określonych w Rozporządzeniu CRR obejmujących:

- ✓ składnik dotyczy odsetek, leasingu i dywidendy
- ✓ składnik dotyczący usług
- ✓ składnik finansowy.

Do wyliczenia poszczególnych składników ujmowane są średnie wartości z ostatnich trzech lat.

*Tabela nr 9  
Wymóg kapitałowy z tytułu ryzyka operacyjnego*

Lp.	Pozycja	Wymóg kapitałowy (w tys. zł)
1.	Suma poszczególnych składników, w tym:	17 296
1.1	składnik dotyczy odsetek, leasingu i dywidendy	14 225

1.2	składnik dotyczący usług	3 041
1.3	składnik finansowy.	30
2.	Współczynnik końcowy	0,12
3.	Wymóg w zakresie funduszy własnych z tytułu ryzyka operacyjnego skorygowany o współczynnik końcowy	<b>2 076</b>
4.	Kwota ekspozycji na ryzyko operacyjne	25 944

## 5.6. Kapitał wewnętrzny

W ramach procesu ICAAP, dokonywana jest ocena istotności występujących w działalności Banku rodzajów ryzyka oraz szacowany jest kapitał wewnętrzny na pokrycie ryzyka istotnego. Bank zidentyfikował jako istotne następujące rodzaje ryzyka:

- a) Ryzyko kredytowe, w tym rezydualne i ryzyko koncentracji
- b) Ryzyko walutowe
- c) Ryzyko operacyjne, w tym ryzyko braku zgodności,
- d) Ryzyko stopy procentowej w księdze bankowej
- e) Ryzyko płynności
- f) Ryzyko kapitałowe
- g) Ryzyko ESG
- h) Ryzyko ICT.

Jako ryzyka nie wpływające istotnie (nieistotne) na działalność, Bank zidentyfikował następujące rodzaje ryzyka:

- a) Ryzyko cyklu gospodarczego,
- b) Ryzyko modeli
- c) Ryzyko strategiczne,
- d) Ryzyko transferowe
- e) Ryzyko utraty reputacji,
- f) Ryzyko biznesowe,
- g) Ryzyko zmian warunków makroekonomicznych,
- h) Ryzyko nadmiernej dźwigni finansowej.

W ramach II Filaru Bank nie dokonywał dodatkowej alokacji kapitału.

Zgodnie z przyjętą metodyką szacowania kapitału wewnętrznego (ICAAP) łączny wymóg kapitałowy na dzień 31.12.2025 wyniósł 15.558 tys. zł. Po pomniejszeniu funduszy o łączny wymóg wewnętrzny bufor kapitałowy Banku wyniósł 66.338 tys. zł.

## 6. Ekspozycja na ryzyko kredytowe kontrahenta - art. 439 Rozporządzenia CRR

Nie dotyczy. Bank nie posiada portfela handlowego.

## 7. Bufory kapitałowe - art. 440 Rozporządzenia CRR

W 2025 roku Bank Spółdzielczy w Kolnie nie utrzymywał bufora antycyklicznego, ponieważ wskaźnik tego bufora dla ekspozycji polskich zgodnie z art. 83 Ustawy o nadzorze makroostrożnościowym wynosił 1,0%.

Na datę sporządzania informacji Bank nie posiadał ekspozycji poza granicami Rzeczypospolitej Polskiej.

## 8. Wskaźnik globalnego znaczenia systemowego – art. 441 Rozporządzenia CRR

Nie dotyczy. Bank nie jest bankiem istotnym systemowo.

## 9. Korekty z tytułu ryzyka kredytowego – art. 442 Rozporządzenia CRR

Cele strategiczne w zakresie ryzyka kredytowego obejmują

- 1) wdrożenie systemu zarządzania ryzykiem kredytowym zapewniającego stabilny rozwój optymalnego jakościowo portfela kredytowego;
- 2) dostarczanie Zarządowi Banku informacji o poziomie ryzyka kredytowego umożliwiających podejmowanie ostrożnościowych, zasadnych decyzji dotyczących działalności kredytowej Banku;
- 3) utrzymywanie jakości portfela kredytowego Banku, wyrażonej udziałem kredytów zagrożonych w kredytach ogółem na poziomie nie wyższym od wskaźnika występującego w sektorze banków spółdzielczych;
- 4) ograniczanie ryzyka utraty wartości aktywów, wynikającego z pozostałych (poza kredytami) aktywów Banku.

Bank realizuje cele strategiczne poprzez:

- 1) stosowanie odpowiednich standardów zawartych w regulacjach kredytowych, w szczególności dotyczących oceny zdolności kredytowej klientów Banku oraz prowadzenia monitoringu kredytów;
- 2) ustanawianie skutecznych i adekwatnych do ponoszonego ryzyka zabezpieczeń spłaty kredytów, w szczególności weryfikacja ich wartości i płynności, zarówno podczas oceny wniosku kredytowego, jak i w ramach prowadzonego monitoringu, ograniczanie ryzyka prawnego w procesie ustanawiania zabezpieczeń;
- 3) inwestowanie nadwyżek zgromadzonych środków na lokatach w banku zrzeszającym lub za pośrednictwem banku zrzeszającego w papierach wartościowych Skarbu Państwa lub Narodowego Banku Polskiego;
- 4) utrzymywanie w bilansie Banku tylko portfeli aktywów o charakterze bankowym;  
Bank kontynuuje politykę dywersyfikacji ryzyka kredytowego, poprzez stosowanie ustalonych zasad bezpieczeństwa działalności kredytowej w poszczególnych segmentach rynku oraz poprzez niezbędne instrumenty. Do podstawowych działań mających na celu minimalizację ryzyka kredytowego należy zaliczyć:
  - a) dywersyfikację struktury przedmiotowej i podmiotowej portfela, poprzez wprowadzone wewnętrzne limity branżowych oraz limity detalicznych ekspozycji kredytowych w postaci limitu udziału ww. ekspozycji w stosunku do posiadanych funduszy własnych oraz postaci limitu łącznego zaangażowania w detaliczne ekspozycje kredytowe w stosunku do jednego kredytobiorcy.
  - b) wymaganie przy ocenie zdolności kredytowej uwiarygodnionych dokumentów, weryfikacja informacji przekazywanych przez klientów, stosowanie metod statystycznych do oceny zdolności kredytowej klientów detalicznych.
  - c) doskonalenie metod oceny zdolności kredytowej poprzez:
    - ostrożne zwiększanie w portfelu kredytowym kredytów inwestycyjnych długoterminowych oraz wymaganie od kredytobiorcy zwiększonego udziału własnego środków w realizację przedsięwzięcia,
    - w przypadku hipotecznego zabezpieczenia spłaty kredytu, stosowanie cesji należności z polisy ubezpieczeniowej nieruchomości od ognia i zdarzeń losowych,

- wykorzystywanie do weryfikacji kredytobiorców, celem minimalizacji ryzyka i eliminowania kredytobiorców niesolidnych, między innymi system wymiany danych BIK S.A, KRD, BIG InfoMonitor S.A.,
  - stosowanie do aktualizacji wyceny wartości nieruchomości Spółdzielczej Bazy Nieruchomości,
  - wykorzystanie narzędzi informatycznych do tworzenia schematów oceny zdolności kredytowej,
  - w przypadku ekspozycji finansujących nieruchomości dążenie do ustanowienia zabezpieczenia na finansowanej nieruchomości stanowiącej własność kredytobiorcy.
- 4) Analizę struktury portfela w celu wczesnej identyfikacji zagrożeń wynikających z nadmiernych zaangażowań i wprowadzanie stosownych ograniczeń,
  - 5) Wzmacnianie monitoringu ekspozycji kredytowych,
  - 6) Nadzór nad czynnościami wykonywanymi w toku procesu kredytowania, mający na celu weryfikację sprawności działania mechanizmów kontrolnych (obejmujący m.in.: proces przestrzegania wewnętrznych aktów normatywnych, procedur, kompetencji, itp.),
  - 7) Prowadzenie aktywnej polityki szkoleń, także w formie bieżącego instruktażu.
  - 8) Dbłość o to, aby informacje przekazywane klientom były zrozumiałe i rzetelne, żeby zawierały wszystkie informacje dotyczące warunków udzielania kredytów, szczególnie ponoszonych przez klienta kosztów.
  - 9) Dbłość o profesjonalizm, staranność i rzetelną wiedzę pracowników kredytowych Banku.

Ryzykiem kredytowym w Banku zarządza Zarząd.

Nadzór nad wdrażaniem i realizacją Polityki kredytowej Banku został powierzony Wiceprezesowi Zarządu ds. handlowych.

Nadzór nad ryzykiem kredytowym pełni Prezes Zarządu.

Kompetencje do podejmowania decyzji kredytowych są ustalane z uwzględnieniem zasad rozdzielenia funkcji operacyjnej od oceny ryzyka.

## 9.1. Definicje pozycji przeterminowanych i o utraconej jakości

Należność z rozpoznaną utratą wartości (utraconej jakości) to ekspozycja kredytowa zakwalifikowana do grupy zagrożonych. Bank kwalifikuje należności do kategorii zagrożone zgodnie z przepisami zawartymi w Rozporządzeniu Ministra Finansów w sprawie zasad tworzenia rezerw na ryzyko związane z działalnością banków. Ekspozycjami zagrożonymi są należności poniżej standardu, wątpliwe i stracone zgodnie z kryteriami określonymi w Rozporządzeniu. Bank dokonuje klasyfikacji ekspozycji kredytowych do odpowiednich kategorii ryzyka, stosując dwa kryteria:

- a) Kryterium terminowości - terminowość spłaty kapitału lub odsetek,
- b) Kryterium ekonomiczne - badanie sytuacji ekonomiczno-finansowej dłużnika.

Należność bez rozpoznanej utraty wartości to ekspozycja kredytowa zakwalifikowana do grupy normalne lub pod obserwacją.

Należność przeterminowana to należność z niespłaconą w określonych w umowie terminach kwotą odsetek lub rat kapitałowych. Przez ekspozycje przeterminowaną rozumie się całą ekspozycję, a nie tylko część zapadłą.

Rezerwy celowe rozwiązuje się po wygaśnięciu przyczyn ich utworzenia. Ekspozycje kredytowe stanowiące należności umorzone, przedawnione lub nieściągalne odpisuje się w ciężar utworzonych na nie rezerw celowych.

Tabela nr 10  
Wielkość ekspozycji wg kryterium przeterminowania wg stanu na 31.12.2025r.

Wyszczególnienie	Aktywa finansowe z rozpoznaną utratą wartości	Rezerwa celowa / odpis aktualizujący	Aktywa finansowe bez rozpoznanej utraty wartości	Rezerwa celowa / odpis aktualizujący
Nieprzeterminowane	11.158	5.602	750.349	42
Przeterminowane od 1 dnia <= 30 dni	64	64	1.475	0
Przeterminowane > 30 dni <= 90 dni	0	0	0	0
Przeterminowane > 90 dni <= 180 dni	578	578	0	0
Przeterminowane > 180 dni <= 1 rok	788	788	0	0
Przeterminowane > 1 rok	1.259	1.259	0	0

Bank dokonuje korekt z tytułu szczególnego i ogólnego ryzyka kredytowego. Rezerwy na należności zagrożone o różnej klasie ryzyka oraz kredyty detaliczne i kredyty pod obserwacją tworzone są w Banku zgodnie z Rozporządzeniem Ministra Finansów w sprawie zasad tworzenia rezerw na ryzyko związane z działalnością banków oraz Uchwałami Zarządu.

Informacja o stanie i zmianach rezerw celowych z podziałem na kategorie należności obejmujące:

- stan rezerw celowych na początek roku obrotowego,
- zwiększenia,
- wykorzystanie zwiększające rezerwy,
- wykorzystanie – zmniejszające rezerwy
- rozwiązanie rezerw celowych,
- przeksięgowania wynikające z zmian grupy ryzyka – zawyżanie obrotów
- stan rezerw celowych na koniec roku obrotowego,
- wymagany poziom rezerw celowych.

Na zobowiązania pozabilansowe Bank nie tworzył rezerw celowych.

Tabela nr 11  
Kwota ekspozycji i poziom rezerw celowych wg typu kontrahenta na 31.12.2025r.

Kategoria ekspozycji kredytowej	Kwota ekspozycji kredytowej – wartość bilansowa	Poziom utworzonych rezerw celowych
<b>Sytuacja normalna</b>	<b>1 865</b>	<b>28</b>
- kredyty w rachunku bieżącym	40	1
- kredyty detaliczne	1 825	27
<b>Sytuacja - pod obserwacją</b>	<b>4 939</b>	<b>14</b>
- spółki i spółdzielnie	4 939	14
<b>Ekspozycje zagrożone</b>		
<b>Sytuacja - poniżej standardu</b>	<b>7 022</b>	<b>1 389</b>
- spółki i spółdzielnie	4 318	854
- rolnicy indywidualni	25	5

- przedsiębiorcy indywidualni	2 679	529
<b>Sytuacja – wątpliwe</b>	<b>0</b>	<b>0</b>
<b>Sytuacja – stracone</b>	<b>6 824</b>	<b>6 743</b>
- spółki i spółdzielnie	1 211	1 195
- rolnicy indywidualni	5 078	5 010
- przedsiębiorcy indywidualni	273	269
- osoby prywatne	262	269
<b>Suma ekspozycji zagrożonych</b>	<b>13 846</b>	<b>8 131</b>

Wysokość utworzonych rezerw celowych w księdze bankowej na ekspozycje kredytowe wszystkich kategorii jest adekwatna w stosunku do wymaganych rezerw celowych. Rezerwy celowe w księdze bankowej zostały utworzone w prawidłowej wysokości dla poszczególnych klas (kategorii) ryzyka. Bank pomniejsza podstawę tworzenia rezerw celowych.

Nie wystąpiła kwota brakujących rezerw celowych, która pomniejszałaby fundusze własne Banku.

## 9.2. Rozkład geograficzny ekspozycji w podziale na obszary

Bank prowadzi działalność lokalnie, brak ekspozycji poza granicami Polski, w związku z czym: kwota ekspozycji o utraconej wartości i ekspozycji przeterminowanych, podane oddzielnie, z podziałem na ważne obszary geograficzne, w tym w miarę możliwości kwoty korekty o szczególne i ogólne ryzyko kredytowe związane z każdym obszarem geograficznym - **nie dotyczy**.

## 9.3. Rozkład ekspozycji w zależności od branży

*Tabela nr 12  
Segmenty rynku*

Branża gospodarki:	Zaangażowanie bilansowe i pozabilansowe na 31.12.2025r.	Udział w zaangażowaniu bilansowym i pozabilansie na 31.12.2025r.
A - ROLNICTWO, LEŚNICTWO I RYBACTWO	126 252	48,80%
B - GÓRNICTWO I WYDOBYWANIE	0	-
C - PRZETWÓRSTWO PRZEMYSŁOWE	10 474	4,05%
D - WYTWARZANIE I ZAOPATRYWANIE W ENERGIĘ ELEKTRYCZNĄ, GAZ, PARĘ WODNĄ I POWIETRZE DO UKŁADÓW KLIMATYZACYJNYCH	0	-
E - DOSTAWA WODY, GOSPODAROWANIE ŚCIEKAMI I ODPADAMI ORAZ DZIAŁALNOŚĆ ZWIĄZANA Z REKULTYWACJĄ	49	0,02%
F - BUDOWNICTWO	6 903	2,67%
G - HANDEL HURTOWY I DETALICZNY	5 477	2,12%

H - TRANSPORT I GOSPODARKA MAGAZYNOWA	2 226	0,86%
I - DZIAŁALNOŚĆ ZWIĄZANA Z ZAKWATEROWANIEM I USŁUGAMI GASTRONOMICZNYMI	10	0,00%
J - DZIAŁALNOŚĆ WYDAWNICZA I NADAWCZA ORAZ ZWIĄZANA Z PRODUKCJĄ I DYSTRYBUCJĄ TREŚCI	0	-
K - DZIAŁALNOŚĆ USŁUGOWA W ZAKRESIE TELEKOMUNIKACJI, PROGRAMOWANIA KOMPUTEROWEGO, DORADZTWA, INFRASTRUKTURY OBLICZENIOWEJ ORAZ POZOSTAŁA DZIAŁALNOŚĆ USŁUGOWA W ZAKRESIE INFORMACJI	0	-
L - Działalność FINANSOWA I UBEZPIECZENIOWA	2 717	1,05%
M - DZIAŁALNOŚĆ ZWIĄZANA Z OBSŁUGĄ RYNKU NIERUCHOMOŚCI	4 125	1,59%
N - DZIAŁALNOŚĆ PROFESJONALNA, NAUKOWA I TECHNICZNA	217	0,08%
O - DZIAŁALNOŚĆ W ZAKRESIE USŁUG ADMINISTROWANIA I DZIAŁALNOŚĆ WSPIERAJĄCA	4 532	1,75%
P - ADMINISTRACJA PUBLICZNA I OBRONA NARODOWA; OBOWIĄZKOWE UBEZPIECZENIA SPOŁECZNE	61 550	23,79%
Q - EDUKACJA	0	-
R - OPIEKA ZDROWOTNA I POMOC SPOŁECZNA	50	0,02%
S - Działalność ZWIĄZANA Z KULTURĄ, SPORTEM I REKREACJĄ	-	-
T - POZOSTAŁA Działalność USŁUGOWA	-	-
U - GOSPODARSTWA DOMOWE ZATRUDNIAJĄCE PRACOWNIKÓW ORAZ GOSPODARSTWA DOMOWE PRODUKUJĄCE WYROBY I ŚWIADZĄCE USŁUGI NA WŁASNE POTRZEBY (Grupa klientów ujęta w celu kompletności prezentacji danych)	34 110	13,19%
V - ORGANIZACJE I ZESPOŁY EKSTERYTORIALNE	0	-
<b>RAZEM:</b>	<b>258 690</b>	<b>100%</b>

Powyższa tabela prezentuje wykaz branż i ich zaangażowanie w łącznej kwocie ekspozycji kredytowych.

## 10. Aktywa wolne od obciążeń – art. 443 Rozporządzenia CRR

Składnik aktywów jest traktowany jako obciążony, jeżeli został on zastawiony lub podlega jakiegokolwiek formie ustaleń mających na celu zabezpieczenie lub wsparcie jakości kredytowej transakcji bilansowej lub pozabilansowej, z której nie może on zostać swobodnie wycofany (np. w celu zastawiania dla potrzeb finansowania).

Nie dotyczy. Bank nie dokonuje operacji zabezpieczanych instrumentami finansowymi.

## 11. Korzystanie z ECAI – art. 444 Rozporządzenia CRR

Nie dotyczy. Bank nie korzysta z ratingów.

## 12. Ekspozycja na ryzyko rynkowe – art. 445 Rozporządzenia CRR

*Tabela nr 13*  
*Wymóg z tytułu ryzyka rynkowego*

Lp.	Rodzaj wymogu	Wymóg kapitałowy
1.	Wymóg zgodnie z art. 92 ust. 3 lit b.	0
2.	Wymóg zgodnie z art. 92 ust. 3 lit c. – ryzyko walutowe	0

## 13. Ekspozycja na ryzyko operacyjne – art. 446 Rozporządzenia CRR

1. Wymogi kapitałowe z tytułu ryzyka operacyjnego obliczane są przez Bank metodą wskaźnika biznesowego (art. 314 Rozporządzenia) skorygowanego o współczynnik końcowy. Wymóg kapitałowy z tytułu ryzyka operacyjnego na dzień 31.12.2025r. wynosi 2.076 tys. zł.
2. Straty z tytułu zdarzeń ryzyka operacyjnego - zdarzenia ryzyka operacyjnego zarejestrowane w rejestrze zdarzeń ryzyka operacyjnego w 2025r. prezentuje poniższa tabela.

*Tabela nr 14*  
*Straty zdarzeń wg kategorii zdarzeń (w tys. zł)*

Lp.	Kategoria		Strata brutto	Strata netto
1.	Oszustwa wewnętrzne	OW	-	-
2.	Oszustwa zewnętrzne	OZ	-	-
3.	Zasady dotyczące zatrudnienia oraz bezpieczeństwa w miejscu pracy	PK	-	-
4.	Klienci, produkty i praktyki operacyjne	KiP	-	-
5.	Szkody związane z aktywami operacyjnymi	UA	-	-
6.	Zakłócenia działalności banku i awarie systemu	AS	-	-
7.	Wykonanie transakcji, dostawa i zarządzanie procesami operacyjnymi	TP	123	-
Razem			123	-

3. W 2025 roku nie stwierdzono istotnych zdarzeń ryzyka operacyjnego, rozumianych jako zdarzenia których prawdopodobieństwo wystąpienia w trzystopniowej skali jest 2 lub 3, a powstała strata brutto została odzyskana.
4. Bank realizuje proces zarządzania ryzykiem operacyjnym, w ramach tego procesu identyfikuje się zdarzenia ryzyka operacyjnego i dokonuje się ewidencjonowania i analizy przyczyn występowania zdarzeń związanych z ryzykiem operacyjnym. W przypadku konieczności podejmowane są działania ograniczające ryzyko obejmujące zmianę procesów wewnętrznych banku, organizacji wewnętrznej, sposobu dokonywania kontroli wewnętrznej, a także organizacja odpowiednich szkoleń dla pracowników.

## 14. Ekspozycje w papierach kapitałowych nieuwzględnionych w portfelu handlowym – art. 447 Rozporządzenia CRR

### 14.1 Aktywa finansowe.

- a) aktywa finansowe wyceniane w wartości godziwej przez wynik finansowy – nie występują;
- b) aktywa finansowe przeznaczone do obrotu w Banku – nie występują;
- c) kredyty i pożyczki udzielone przez Bank wykazano w punkcie 5.1 Informacji dodatkowej sprawozdania finansowego Banku Spółdzielczego w Kolnie za okres od 01 stycznia 2025 do 31 grudnia 2025.
- d) aktywa finansowe utrzymywane do terminu zapadalności:

Tabela nr 15  
Aktywa finansowe utrzymywane do terminu zapadalności

Nazwa jednostki	Wartość bilansowa	
	31.12.2024r.	31.12.2025r.
Bony pieniężne	284 909	409 819
Obligacje podporządkowane	1 214	1 211
<b>RAZEM:</b>	<b>286 123</b>	<b>411 030</b>

Na dzień 31.12.2025r. Bank posiada w swoim portfelu papiery wartościowe utrzymywane do terminu zapadalności na kwotę 411.030 tys. zł.

- e) aktywa finansowe dostępne do sprzedaży:

Na dzień bilansowy ww. akcje i udziały zostały wycenione według ceny nabycia, zgodnie z par. 36 ust. 3 Rozporządzenia Ministra Finansów z dnia 1 października 2010 roku w sprawie szczególnych zasad rachunkowości banków.

Informacja o aktywach finansowych dostępnych do sprzedaży, aktywach i zobowiązaniach finansowych wycenianych w wartości godziwej przez wynik finansowy, dla których nie było możliwe ustalenie w sposób wiarygodny wartości godziwej ze wskazaniem oszacowanej wartości - nie wystąpiły.

Tabela nr 16  
Aktywa finansowe dostępne do sprzedaży

Nazwa jednostki	31.12.2024r.		31.12.2025r.	
	ilość	wartość bilansowa	ilość	wartość bilansowa
Bank Polskiej Spółdzielczości S.A. - akcje	1 906 508	3 321	1 906 508	3 321

Tabela nr 17  
Aktywa finansowe trwałe

Nazwa jednostki	31.12.2024r.		31.12.2025r.	
	Ilość	wartość bilansowa	ilość	wartość bilansowa
Spółdzielnia Systemu Ochrony Zrzeszenia BPS	1	5	1	5
Internetowy Rynek Rolno-Towarowy Sp. z o.o. w Łomży – udziały	6	3	6	3
BS PROGRAM Sp. zo.o.	126	27	126	27

## 15. Ekspozycja na ryzyko stopy procentowej przypisana pozycjom nie uwzględnionym w portfelu handlowym – art. 448 Rozporządzenia

### 15.1. Charakter ryzyka stopy procentowej i zasadnicze założenia

Cele strategiczne w zakresie ryzyka stopy procentowej obejmują:

- 1) optymalizację wyniku odsetkowego w warunkach zmienności rynkowych stóp procentowych;
- 2) ograniczanie negatywnego wpływu zmian stóp procentowych poprzez doskonalenie narzędzi pomiaru i odpowiednie kształtowanie struktury aktywów i pasywów wrażliwych na zmiany stóp procentowych.

Bank realizuje cele strategiczne poprzez:

- 1) ograniczenie ryzyka stopy procentowej tylko do portfela bankowego i tylko do pozycji wynikających z produktów bilansowych;
- 2) ograniczenie kwoty pozycji wrażliwych na zmiany stóp procentowych z terminami przeszacowania powyżej 1 roku;
- 3) zmniejszanie ryzyka bazowego poprzez:
  - a) stosowanie dla produktów klientów stóp bazowych w postaci stawek własnych Banku (w zakresie przewidzianym w przepisach prawa) - zwłaszcza dla aktywów wrażliwych,
  - b) oferowanie klientom produktów depozytowych, których oprocentowanie uzależnione byłoby od stawek rynkowych (stóp rynku międzybankowego);
- 4) ograniczanie ryzyka opcji klienta poprzez dostosowywanie oprocentowania depozytów do oferty konkurencji.

W celu utrzymania założonego w planach strategicznych i rocznych planach finansowych profilu ryzyka, Bank zmienia swoje narażenie na ryzyko stopy procentowej za pomocą działań związanych z:

- 1) inwestowaniem (głównie poprzez sterowanie terminami zapadalności lokat o stałym oprocentowaniu deponowanymi w banku zrzeszającym),
- 2) kredytowaniem (ustalenie parametrów produktów kredytowych),
- 3) finansowaniem zewnętrznym,
- 4) ustalaniem oprocentowania,
- 5) zarządzaniem terminami zapadalności / wymagalności oraz przeszacowania różnych portfeli.

Bank podejmuje następujące działania:

- 1) prowadzi bieżący monitoring kształtowania się najważniejszych rynkowych stóp procentowych na rynku lokalnym,
- 2) dokonuje analiz prognoz w zakresie możliwych wariantów zachowania się rynkowych stóp procentowych w przyszłości,
- 3) analizuje kształtowanie się oprocentowania poszczególnych, własnych produktów bankowych na tle stóp rynkowych oraz porównywalnej oferty konkurencyjnych banków,
- 4) zarządza poszczególnymi grupami aktywów i pasywów w taki sposób, aby zapewnić realizację optymalnej, w danych warunkach, wysokości marży odsetkowej Banku.

Zarząd Banku otrzymuje sprawozdania zawierające niezbędne informacje odnośnie ryzyka stopy procentowej w okresach miesięcznych, natomiast Rada Nadzorcza Banku w okresach kwartalnych. W przypadku wzrostu poziomu ryzyka raporty mogą być opracowywane częściej.

## 15.2. Testy warunków skrajnych

Bank przeprowadza testy warunków skrajnych, wyliczając poziom poszczególnych rodzajów ryzyka stopy procentowej przy zaistnieniu następujących warunków skrajnych:

- 1) dla ryzyka przeszacowania – zmiana stóp procentowych o 250 i 500 punktów bazowych,
- 2) dla ryzyka bazowego:
  - a) przy założeniu spadku stóp procentowych:
    - współczynnik korelacji pomiędzy stopą redyskonta weksli NBP a stopą WIBOR 1M o dwukrotnie mniejszy gdy luka skumulowana dla pozycji uzależnionych od stóp rynku międzybankowego jest ujemna,
    - współczynnik korelacji pomiędzy stopą redyskonta weksli NBP a stopą WIBOR 1M o dwukrotnie większy (maksymalnie 1) gdy luka skumulowana dla pozycji uzależnionych od stóp rynku międzybankowego jest dodatnia,
    - współczynnik korelacji pomiędzy stopą redyskonta weksli NBP a średnioważoną stopą kredytów oprocentowanych według stawki własnej Banku dwukrotnie większy (maksymalnie 1) ,
    - współczynnik korelacji pomiędzy stopą redyskonta weksli NBP a średnioważoną stopą depozytów oprocentowanych według stawki własnej Banku dwukrotnie mniejszy,
  - b) przy założeniu wzrostu stóp procentowych:
    - współczynnik korelacji pomiędzy stopą redyskonta weksli NBP a stopą WIBOR 1M o dwukrotnie większy (maksymalnie 1) gdy luka skumulowana dla pozycji uzależnionych od stóp rynku międzybankowego jest dodatnia,
    - współczynnik korelacji pomiędzy stopą redyskonta weksli NBP a stopą WIBOR 1M o dwukrotnie mniejszy gdy luka skumulowana dla pozycji uzależnionych od stóp rynku międzybankowego jest ujemna,
    - współczynnik korelacji pomiędzy stopą redyskonta weksli NBP a średnioważoną stopą kredytów oprocentowanych według stawki własnej Banku dwukrotnie większy (maksymalnie 1),
    - współczynnik korelacji pomiędzy stopą redyskonta weksli NBP a średnioważoną stopą depozytów oprocentowanych według stawki własnej Banku dwukrotnie mniejszy,

- 3) dla ryzyka krzywej dochodowości – zasady zmiany współczynników korelacji są takie same jak opisane ust.1 pkt. 2, tj. uzależnione od kierunku zmiany stóp i znaku luki dla poszczególnych terminów z krzywej dochodowości,
- 4) dla ryzyka opcji klienta (jeżeli poziom ryzyka opcji jest znaczący) – dwukrotne zwiększenie wskaźników zrywalności depozytów i spłacalności kredytów.

Najważniejsze spostrzeżenia i wnioski wynikające z analizy ryzyka stóp procentowych według stanu na koniec grudnia 2025 roku:

1. Wykorzystanie limitów oraz limitów ostrzegawczych – na dzień analizy (31.12.2025) poziom ekspozycji Banku na ryzyko stopy procentowej kształtował się w ramach obowiązujących limitów Banku, w tym poniżej progów ostrzegawczych.
2. Realizacja planu finansowego w zakresie wyniku odsetkowego – wyliczenia poziomu ryzyka stopy procentowej w zakresie miar opartych na dochodach (w szczególności dotyczące potencjalnej zmiany wyniku odsetkowego) uwzględniają fakt, iż plan finansowy Banku na 2025 rok w zakresie wyniku odsetkowego (26.790 tys. zł) został zrealizowany w 108% (osiągnięty przez Bank wynik odsetkowy wyniósł 28.961 tys. zł).

W 2025 roku Rada Polityki Pieniężnej dokonała zmian w poziomach stóp procentowych.

Tabela nr 18  
Stopy procentowe

Obowiązuje od	Stopa referencyjna	Stopa lombardowa	Stopa depozytowa	Stopa redyskontowa weksli	Stopa dyskontowa weksli
2023-10-05	5,75	6,25	5,25	5,80	5,85
2025-05-08	5,25	5,75	4,75	5,30	5,35
2025-07-03	5,00	5,50	4,50	5,05	5,10
2025-09-04	4,75	5,25	4,25	4,80	4,85
2025-10-09	4,50	5,00	4,00	4,55	4,60
2025-11-06	4,25	4,75	3,75	4,30	4,35
2025-12-04	4,00	4,50	3,50	4,05	4,10

3. Na 31.12.2025r. ocena adekwatności poziomu kapitału wewnętrznego (ICAAP) nie wskazuje na obowiązek utworzenia wewnętrznego wymogu kapitałowego na pokrycie ryzyka z tytułu terminów przeszacowania.

## 16. Ekspozycja na pozycje sekurytyzacyjne – art. 449 Rozporządzenia CRR

Nie dotyczy. Bank nie posiada ekspozycji na pozycje sekurytyzacyjne.

## 17. Polityka w zakresie wynagrodzeń – art. 450 Rozporządzenia CRR

Obok ogólnego systemu wynagradzania w Banku funkcjonuje system i struktura wynagrodzenia

pracowników, których działalność zawodowa ma istotny wpływ na profil ryzyka Banku. Mechanizmy mają na celu zapewnienie zrównoważonego ich charakteru oraz uwzględnienie sytuacji finansowej Banku.

W 2025r. w procesie ustalania listy stanowisk kierowniczych dla celów zmiennych składników wynagrodzeń, przeanalizowano rolę oraz zakres odpowiedzialności osób zajmujących stanowiska kierownicze w Banku w świetle kluczowych rodzajów ryzyka występujących w Banku i wpływu na jego profil. Z uwagi na skalę i rodzaj działalności, zgodnie z zasadą proporcjonalności dla celów polityki wynagrodzeń za osoby mające istotny wpływ na profil ryzyka Banku i objęte tą Polityką, uznani zostali Członkowie Zarządu Banku tj.:

- a) Prezes Zarządu
- b) Wiceprezes Zarządu ds. ekonomiczno-finansowych
- c) Wiceprezes Zarządu ds. handlowych.
- d) Główny Księgowy

Dla powyższych osób polityka wynagradzania określona została w Polityce wynagradzania w Banku Spółdzielczym w Kolnie, która została zatwierdzona przez Radę Nadzorczą. Rada Nadzorcza sprawowała również nadzór nad wynagrodzeniami ww. osób ustalając wysokość stałych i zmiennych składników. W procesie decyzyjnym przy opracowaniu regulacji Polityka wynagradzania w Banku Spółdzielczego w Kolnie brały udział następujące organy:

- a) Zarząd Banku, który odpowiada za opracowanie i przyjęcie Polityki.
- b) Rada Nadzorcza, która zatwierdza Politykę oraz dokonuje co najmniej raz w roku jej przeglądu.

Bank nie był zobowiązany do powoływania komitetu ds. wynagrodzeń, Rada Nadzorcza nie powoływała takiego komitetu. Bank nie korzystał z usług konsultanta zewnętrznego przy ustalaniu polityki wynagradzania.

Oceny efektów pracy członków Zarządu dokonuje Rada Nadzorcza w terminie oceny wykonania Strategii Banku w oparciu o kryterium ilościowe oraz jakościowe.

Ocena efektów pracy za rok, w zależności od obszaru za jaki odpowiada każdy z Członków Zarządu obejmuje następujące wskaźniki Banku osiągnięte w ostatnich trzech latach (kryterium ilościowe) w odniesieniu do założeń Strategii działania Banku:

- 1) zysk netto,
- 2) zwrot z kapitału własnego (ROE),
- 3) należności od klientów sektora niefinansowego (wartość bilansowa),
- 4) współczynnik kapitałowy,
- 5) wskaźnik płynności LCR,
- 6) udział kredytów udzielonych dla klientów, których ryzyko ESG jest wysokie w portfelu kredytowym.

Ocenię podlega stopień wykonania wymienionych wskaźników w odniesieniu do planu finansowego w poszczególnych latach podlegających ocenie oraz w stosunku do założeń przyjętych w Strategii działania na dany okres. Zmienne składniki są przyznawane w przypadku, gdy w każdym z ostatnich trzech lat oraz w ocenianym kwartale plan w zakresie wskaźników ww. wymienionych był zrealizowany co najmniej w 80%.

Kryteria jakościowe oceny członków Zarządu przy przyznawaniu zmiennych składników wynagradzania to:

- a) pozytywna ocena rękojmi należytego wykonania obowiązków, zgodnie z art. 22aa ustawy Prawo bankowe,

- b) ogólna dobra ocena przez Radę Nadzorczą realizacji zadań zawartych w planie finansowym w okresach objętych oceną.
- c) brak wyroków skazujących za przestępstwa umyślne związane z działalnością bankową lub finansową,
- d) nie prowadzenie interesów konkurencyjnych wobec Banku,

W przypadku zagrożenia nie spełnienia wymogów ostrożnościowych lub zagrożenia upadłością zmiennych składników wynagradzania nie przyznaje się.

Organ oceniający może uwzględnić uwarunkowania poszczególnych okresów skutkujące nieosiągnięciem planowanych zamierzeń jednak nie mających istotnego wpływu na bezpieczną działalność Banku. W związku z powyższym może przyznać zmienne składniki wynagrodzeń.

Ocena wyników dla celów zmiennych składników wynagrodzeń zgodnie z założeniami opiera się na ocenie efektywności z dłuższego okresu czasu i nie ma na celu premiowania wyłącznie bieżących wyników finansowych, a uwzględnienie bezpieczeństwa, stabilności działalności w okresach przyszłych. Polityka ustala maksymalny poziom składników zmiennych w relacji procentowej do stałego składnika.

Przez zmienne składniki wynagrodzeń rozumie się przyznane nagrody i premie, których wypłata uzależniona jest od oceny pracy oraz wyników działalności. Zmiennych składników wynagrodzeń nie stanowią świadczenia emerytalne przyznane w ramach powszechnego systemu emerytalnego Banku (odprawy emerytalne) oraz wynikające z regulaminów odprawy i nagrody jubileuszowe, z uwagi, iż nie mają one cechy uznaniowości i stanowią część standardowych pakietów dotyczących zatrudnienia. Z uwagi na powyższe - nie ujęto do wynagrodzeń świadczeń wypłat odpraw emerytalnych czy z Zakładowego Funduszu Świadczeń Socjalnych jako standardowe pakiety dotyczące zatrudnienia, a nie stanowiące zmiennych składników wynagrodzeń.

W 2025r. przyznane zmienne składniki wynagrodzeń podlegały odroczeniu w czasie. Bank nie wyodrębnia linii biznesowych stosowanych w procesie zarządzania, tym samym alokacji wynagrodzeń. Wynagrodzenie zmienne miało wyłącznie formę pieniężną.

W 2025r. maksymalny stosunek średniego całkowitego wynagrodzenia brutto członków zarządu w okresie rocznym do średniego całkowitego wynagrodzenia brutto pozostałych pracowników banku w okresie rocznym (z uwzględnieniem utworzonych rezerw na wynagrodzenia) wyniósł 577%.

W 2025r. żadna z powyższych osób nie otrzymała wynagrodzenia:

- 1) w wysokości co najmniej 1 mln EUR w danym roku obrachunkowym,
- 2) w wysokości w przedziale między 1 mln EUR a 5 mln EUR,
- 3) w wysokości wyższej niż 5 mln EUR.

W Banku funkcjonuje, zatwierdzona przez Zarząd i Radę Nadzorczą Polityka zarządzania konfliktem interesów, zgodna z zapisami Rekomendacji Z. Bank prowadzi kontrolę oraz analizę występowania potencjalnych konfliktów interesów. W trakcie 2025r. nie wystąpiły konflikty interesów. Stanowisko ds. zgodności w każdym roku przeprowadza kontrolę występowania konfliktów interesów. Żadna kontrola nie wykazała naruszeń w tym zakresie.

W 2025r. nie nastąpiły zmiany przepisów, które miały by wpływ na zapisy Polityki zarządzania konfliktem interesów.

## 18. Dźwignia finansowa – art. 451 Rozporządzenia CRR

Wskaźnik dźwigni finansowej na dzień 31.12.2025r.:

- a) Definicja przejściowa: 10,50%

b) W pełni wprowadzona definicja: 10,50%.

## **19. Stosowanie metody IRB w odniesieniu do ryzyka kredytowego – art. 452 Rozporządzenia CRR**

Nie dotyczy.

Bank nie stosuje metody IRB.

## **20. Stosowanie technik ograniczania ryzyka kredytowego – art. 453 Rozporządzenia CRR**

Bank stosuje następujące techniki ograniczania ryzyka kredytowego:

1. Pomniejszanie podstawy tworzenia rezerw celowych zgodnie z Rozporządzeniem Ministra Finansów w sprawie zasad tworzenia rezerw celowych na ryzyko związane z działalnością banków.  
Bank przyjmuje zabezpieczenia zgodnie z *Instrukcją prawnych form zabezpieczenia wierzytelności w Banku Spółdzielczym w Kolnie*.
2. Pomniejszanie wag ryzyka przypisywanych ekspozycjom kredytowym zabezpieczonym hipotecznie na nieruchomości mieszkalnej w rachunku wymogów kapitałowych na podstawie Rozporządzenia 575/2013 UE.  
Bank zarządza ryzykiem związanym z ekspozycjami zabezpieczonymi hipotecznie, zgodnie z *Instrukcją zarządzania ryzykiem kredytowym w Banku Spółdzielczym w Kolnie*.
3. Techniki redukcji ryzyka kredytowego – zgodnie z Rozporządzeniem 575/2013 UE – procedurę wyznaczania wymogu kapitałowego z tytułu technik redukcji ryzyka kredytowego w Banku opisuje *Instrukcja oceny adekwatności kapitałowej w Banku Spółdzielczym w Kolnie*.
4. W celu ograniczania skutków ryzyka kredytowego Bank przyjmuje zabezpieczenia. Przyjmowane zabezpieczenia powinny spełniać kryteria płynności, wartości oraz dostępu i możliwości ich kontroli, zgodnie z obowiązującą w Banku:
  - *Instrukcją prawnych form zabezpieczenia wierzytelności w Banku Spółdzielczym w Kolnie*
  - *Instrukcją Jednolite zasady klasyfikacji ekspozycji kredytowych i tworzenia rezerw celowych w Banku Spółdzielczym w Kolnie*
  - *Instrukcją monitoringu, klasyfikacji ekspozycji kredytowych i zabezpieczeń w Banku Spółdzielczym w Kolnie*.
5. Wartość przyjmowanych zabezpieczeń powinna zapewnić odpowiedni poziom wskaźnika LtV przez cały okres kredytowania.
6. Bank stale monitoruje zmiany na rynku typowych zabezpieczeń, przyjmowanych przez Bank, tj. rynku nieruchomości.
7. Bank preferuje zabezpieczenia zwrotności kredytów, które pozwalają na:
  - a. skuteczną egzekucję należności w przypadku braku spłaty kredytów,
  - b. pomniejszenie podstawy tworzenia rezerw celowych,
  - c. przypisanie niższych wag ryzyka ekspozycjom kredytowym w rachunku wymogu kapitałowego.

## **21. Stosowanie metod zaawansowanego pomiaru w odniesieniu do ryzyka operacyjnego – art. 454 Rozporządzenia CRR**

Nie dotyczy

Bank nie stosuje metod zaawansowanego pomiaru w odniesieniu do ryzyka operacyjnego.

## **22. Stosowanie wewnętrznych modeli pomiaru ryzyka rynkowego – art. 455 Rozporządzenia CRR**

Nie dotyczy

Bank nie stosuje wewnętrznych modeli pomiaru ryzyka rynkowego.

Kolno, dnia 24.04.2026 roku

Sporządził:  
Magdalena Pisiak  
Wiceprezes Zarządu

## Informacja o strategii i celach zarządzania ryzykiem

### Podstawowe założenia procesu zarządzania ryzykiem

1. Podejmowanie ryzyka zmusza Bank do koncentrowania uwagi na powstających zagrożeniach, poszukiwania form obrony przed zagrożeniami i dostosowywania działalności do zmieniających się warunków zewnętrznych; ostrożnościowe podejmowanie ryzyka oznacza utrzymywanie racjonalnej równowagi pomiędzy prowadzeniem działalności przychodowej i kontrolowaniem ryzyka.
2. W celu przeprowadzania procesów wymienionych w ust. 1 realizowane są zadania, związane z analizą wartości podstawowych mierników charakterystycznych dla poszczególnych rodzajów ryzyka.
3. Do głównych zadań w zakresie zarządzania ryzykiem w Banku należy dostarczanie informacji na temat ryzyka i jego profilu, stosowanie działań profilaktycznych redukujących ryzyko i jego skutki, monitorowanie dopuszczalnego poziomu ryzyka.
4. Bank zarządza rodzajami ryzyka uznanymi przez Bank za istotne zgodnie z obowiązującymi wewnętrznymi regulacjami zarządzania tymi rodzajami ryzyka.
5. Na system zarządzania każdym rodzajem ryzyka składa się:
  - 1) procedura opisująca zasady zarządzania ryzykiem;
  - 2) identyfikacja, pomiar i monitorowanie;
  - 3) system limitów ograniczających ryzyko;
  - 4) system informacji zarządczej;
  - 5) odpowiednio dostosowana organizacja procesu zarządzania.
6. Do rodzajów ryzyka uznanych przez Bank za istotne, o których mowa w ust. 4, zaliczane są:
  - 1) ryzyko kredytowe, w tym ryzyko koncentracji
  - 2) ryzyko operacyjne, w tym ryzyko braku zgodności;
  - 3) ryzyko płynności;
  - 4) ryzyko stopy procentowej w księdze bankowej;
  - 5) ryzyko kapitałowe;
  - 6) ryzyko ESG;
  - 7) ryzyko ICT.

Procedury zarządzania ryzykiem podlegają przeglądowi i aktualizacji w cyklach rocznych pod względem dostosowania ich do aktualnych przepisów prawa przy uwzględnieniu zmian w skali działalności Banku oraz zmian organizacyjnych; wnioski z przeglądu prezentowane są Zarządowi Banku oraz przekazywane do odpowiednich komórek organizacyjnych Banku, celem ewentualnego uaktualnienia zasad zarządzania poszczególnymi rodzajami ryzyka.

### Proces zarządzania ryzykiem

W procesie zarządzania ryzykiem bankowym w Banku uczestniczą:

- 1) Rada Nadzorcza;
- 2) Zarząd;
- 3) komórki organizacyjne (lub wyznaczone osoby w Banku) odpowiedzialne za:
  - a) sprawozdawczość dla odbiorców zewnętrznych,
  - b) zarządzanie nadwyżką środków,

- c) sprzedaż kredytów,
- d) identyfikację i akceptację ryzyka kredytowego dla pojedynczych transakcji,
- e) pomiar, monitorowanie i kontrolę poszczególnych rodzajów ryzyka bankowego.

Rada Nadzorcza:

- 1) zatwierdza Strategię działania Banku (wraz ze Strategią informatyzacji) oraz zasady ostrożnego i stabilnego zarządzania Bankiem, obejmujące m.in. możliwy do zaakceptowania ogólny poziom ryzyka Banku;
- 2) zatwierdza procedury dotyczące procesów:
  - a) szacowania kapitału wewnętrznego,
  - b) planowania i zarządzania kapitałowego;
- 3) zatwierdza strukturę organizacyjną Banku, zawartą w Regulaminie organizacyjnym, dostosowaną do wielkości i profilu ponoszonego ryzyka;
- 4) zapewnia wybór członków Zarządu posiadających odpowiednie kwalifikacje do sprawowania wyznaczonych im funkcji;
- 5) uchwała założenia do rocznych planów finansowych opracowywanych przez Zarząd Banku;
- 6) dokonuje analiz skuteczności zarządzania ryzykiem w oparciu o raporty audytu wewnętrznego;
- 7) sprawuje nadzór nad wprowadzeniem systemu kontroli wewnętrznej oraz ocenia jego adekwatność i skuteczność;
- 8) sprawuje nadzór nad funkcjonowaniem obszarów technologii informacyjnej i bezpieczeństwa środowiska teleinformatycznego oraz nad zarządzaniem bezpieczeństwem elektronicznych kanałów dostępu;
- 9) zatwierdza ogólne zasady polityki dotyczącej zmiennych składników wynagrodzeń;
- 10) sprawuje nadzór nad zgodnością polityki Banku w zakresie podejmowania ryzyka ze Strategią działania i planem finansowym Banku;
- 11) sprawuje nadzór nad wprowadzeniem systemu zarządzania ryzykiem występującym w działalności Banku oraz ocenia adekwatność i skuteczność tego systemu, głównie poprzez zapoznawanie się z raportami i sprawozdaniami dotyczącymi oceny narażenia Banku na poszczególne rodzaje ryzyka (w tym ryzyka braku zgodności) i na ich podstawie dokonuje oceny stopnia efektywności i adekwatności zarządzania ryzykiem;
- 12) przeprowadza kontrolę nad sposobem załatwienia przez Zarząd wniosków organów Banku i jego członków;
- 13) kontroluje sposób załatwienia przez Zarząd skarg na działalność Banku, wniosków organów Banku i poszczególnych jego członków, a w razie gdy wnioski te dotyczą działalności Rady – bezpośrednio ich rozpatrywanie;
- 14) ocenia, czy działania Zarządu w zakresie kontroli nad działalnością Banku są skuteczne i zgodne z polityką Rady Nadzorczej.

Zarząd:

- 1) odpowiada za opracowanie, wprowadzenie oraz aktualizację pisemnych strategii oraz procedur dotyczących planowania, identyfikacji, pomiaru, monitorowania i kontroli ryzyka w zakresie:
  - a) systemu zarządzania ryzykiem, w tym ryzyka braku zgodności,
  - b) systemu kontroli wewnętrznej,
  - c) szacowania kapitału wewnętrznego, zarządzania i planowania kapitałowego,
  - d) dokonywania przeglądów procesu szacowania i utrzymywania kapitału wewnętrznego;

- 2) odpowiada za skuteczność systemu zarządzania ryzykiem, w tym ryzyka do spraw zgodności, systemu kontroli wewnętrznej, procesu szacowania kapitału wewnętrznego i dokonywania przeglądów procesu szacowania i utrzymywania kapitału wewnętrznego oraz za nadzór nad efektywnością tych procesów;
- 3) odpowiada za zorganizowanie skutecznego procesu oceny adekwatności kapitałowej i utrzymywania kapitału wewnętrznego oraz nadzór nad jego efektywnością, wprowadzając w razie potrzeby niezbędne korekty i udoskonalenia;
- 4) wprowadza zatwierdzoną przez Radę Nadzorczą strukturę organizacyjną dostosowaną do wielkości i profilu ponoszonego ryzyka;
- 5) wprowadza podział zadań realizowanych w Banku, który zapewnia niezależność funkcji planowania, pomiaru, monitorowania i kontrolowania ryzyka od działalności operacyjnej skutkującej podejmowaniem ryzyka przez Bank;
- 6) zatwierdza limity wewnętrzne oraz ich wysokość dostosowaną do akceptowanego przez Radę Nadzorczą ogólnego poziomu ryzyka Banku;
- 7) odpowiada za przejrzystość działań Banku, w szczególności za politykę informacyjną w zakresie działalności Banku, pozwalającą na ocenę skuteczności działania Rady Nadzorczej i Zarządu Banku w zakresie zarządzania Bankiem, monitorowania stanu bezpieczeństwa działalności Banku i za ocenę sytuacji finansowej Banku;
- 8) zapewnia zgodność działania Banku z obowiązującymi przepisami prawa;
- 9) zapewnienia, że Bank prowadzi politykę służącą zarządzaniu wszystkimi istotnymi rodzajami ryzyka w działalności Banku i posiada procedury w tym zakresie;
- 10) odpowiada za opracowanie, wprowadzenie oraz aktualizację polityki zmiennych składników wynagrodzeń;
- 11) uwzględnia rezultaty badań prowadzonych przez komórkę audytu wewnętrznego oraz biegłych rewidentów przy podejmowaniu decyzji w ramach zarządzania Bankiem;
- 12) przekazuje Radzie Nadzorczej okresowe informacje przedstawiające w sposób rzetelny, przejrzysty i syntetyczny rodzaje i wielkość ryzyka w działalności Banku.

Zarządzanie ryzykiem jest zorganizowane w sposób umożliwiający zapobieganie konfliktom interesów pomiędzy pracownikami, czy też jednostkami organizacyjnymi Banku.

Komórki organizacyjne Banku biorą udział w procesie zarządzania ryzykiem poprzez realizację celów zawartych w niniejszej strategii oraz zgodnie z regulaminem organizacyjnym Banku.

Komórki organizacyjne (lub wyznaczone osoby w Banku) uczestniczą w procesie zarządzania ryzykiem w ramach przypisanych im zadań w strukturze organizacyjnej Banku oraz w procedurach wewnętrznych, dotyczących zarządzania poszczególnymi rodzajami ryzyka.

#### Identyfikacja, pomiar i monitorowanie ryzyka

1. Bank stosuje metody identyfikowania i pomiaru ryzyka związanego z jego działalnością dostosowane do profilu, skali i złożoności ryzyka, a także do profilu i skali prowadzonej działalności, w przypadku wątpliwości w zakresie poziomu ryzyka stosuje się podejście z zachowaniem maksymalnego stopnia ostrożności.
2. Częstotliwość pomiaru ryzyka dostosowana jest do wielkości oraz charakteru poszczególnych rodzajów ryzyka w działalności Banku.
3. Metody lub systemy pomiaru ryzyka, a w szczególności ich założenia, są poddawane okresowej ocenie uwzględniającej testowanie i weryfikację historyczną.
4. Przegląd i aktualizacja metod lub systemów pomiaru ryzyka przeprowadzane są wraz z przeglądem procedur dotyczących zarządzania ryzykiem.

### Limity ograniczające ryzyko

1. Bank wprowadza odpowiednie do skali i złożoności działalności limity wewnętrzne ograniczające poziom ryzyka występującego w poszczególnych obszarach działania Banku.
2. Procedury wewnętrzne określają zasady ustalania i aktualizowania wysokości limitów oraz częstotliwość monitorowania ich przestrzegania i raportowania.
3. Poziom limitów wewnętrznych jest dostosowany do akceptowanego przez Radę Nadzorczą ogólnego poziomu ryzyka Banku.
4. Analizy będące podstawą do określenia wysokości limitów wewnętrznych są sporządzane w formie pisemnej.
5. Bank określa wysokość limitów (w zależności od rodzaju ryzyka lub charakteru limitu) w oparciu o następujące przesłanki:
  - 1) analizę historyczną stopnia wykorzystania limitu;
  - 2) apetyt na ryzyko określony przez Radę Nadzorczą;
  - 3) analizę wpływu zrealizowania się limitu w maksymalnej wysokości na sytuację finansową Banku;
  - 4) wysokość ryzyka, którym jest obciążona pozycja objęta limitem.
6. Z zachowaniem limitów określonych w ustawie Prawo bankowe, Bank ustalił i weryfikuje wewnętrzne limity zaangażowań według kryteriów uwzględniających specyfikę ich działalności.
7. Procedury wewnętrzne dotyczące zarządzania ryzykiem określają sytuacje, w których dopuszczalne jest przekroczenie limitów wewnętrznych, określają warunki akceptacji przekroczeń oraz sposób postępowania w przypadku przekroczenia limitów wewnętrznych.
8. Przyjęte rodzaje limitów wewnętrznych, dotyczących poszczególnych rodzajów ryzyka oraz ich wysokość, zatwierdza Zarząd Banku.
9. Przekroczenia limitów wewnętrznych są monitorowane i poddawane szczegółowej analizie – zadania te wykonują komórki organizacyjne wskazane w procedurach szczegółowych dotyczących zarządzania poszczególnymi rodzajami ryzyka.

### Informacja zarządcza dotycząca zarządzania ryzykiem

1. Podstawę monitorowania procesu zarządzania ryzykiem w Banku stanowi formalnie ustanowiony system informacji zarządczej.
2. System sprawozdawczości zarządczej dostarcza informacji na temat:
  - 1) rodzajów i wielkości ryzyka w działalności Banku;
  - 2) profilu ryzyka;
  - 3) stopnia wykorzystania limitów wewnętrznych;
  - 4) wyników testów warunków skrajnych;
  - 5) skutków decyzji w zakresie zarządzania ryzykiem.
3. Monitorowanie ryzyka odbywa się z częstotliwością umożliwiającą dostarczenie informacji o zmianach profilu ryzyka Banku.
4. Zakres oraz szczegółowość sprawozdań wewnętrznych są dostosowane do rodzaju raportowanego ryzyka oraz odbiorców informacji.
5. Rzetelność, dokładność oraz aktualność dostarczanych informacji zapewnia wprowadzony w Banku system kontroli wewnętrznej.
6. Szczegółowe zasady działania systemu informacji zarządczej reguluje w Banku odrębna procedura; ponadto w regulacjach dotyczących zarządzania poszczególnymi rodzajami ryzyka

bankowego został określony w sposób ogólny zakres informacji zarządczej z obszaru, którego dotyczy regulacja; szczegółowy wykaz sprawozdań zarządczych określa odrębna regulacja.

Sporządził:  
Magdalena Pisiak  
Wiceprezes Zarządu

## Informacja na temat profilu ryzyka

Bank Spółdzielczy w Kolnie z siedzibą w Kolnie, ul. Kolejowa 2 w 2025 roku prowadził działalność wykorzystując kanały dystrybucji bezpośredniej, tj. poprzez placówki wymienione w tabeli nr 1.

Działalność operacyjna prowadzona była również za pośrednictwem banku internetowego. Bank Spółdzielczy w Kolnie na dzień 31 grudnia 2025 roku nie posiadał udziałów w podmiotach zależnych nie objętych konsolidacją.

### Ryzyko bankowe

Podejmowanie ryzyka wiąże się nierozzerwalnie z prowadzoną przez Bank działalnością, powodując konieczność koncentrowania uwagi na powstających zagrożeniach oraz stałego poszukiwania form obrony przed tymi zagrożeniami.

Wprowadzony w Banku system zarządzania ryzykiem ma więc na celu przede wszystkim zapewnienie ostrożnego i stabilnego zarządzania ryzykiem bankowym, gwarantujące odpowiedni poziom bezpieczeństwa przy zachowaniu rentowności działalności, uwzględniające skalę prowadzonej działalności oraz zmiany zachodzące w samym Banku jak i jego otoczeniu.

Zarządzanie ryzykiem ma między innymi na celu:

- ⇒ długookresową zdolność konkurencyjną Banku na rynku;
- ⇒ ochronę funduszy własnych i gromadzenie kapitału niezbędnego do sprawnego funkcjonowania Banku;
- ⇒ ochronę środków powierzonych Bankowi przez jego depozytariuszy (ochrona depozytów);
- ⇒ zapobieganie stratom oraz wykorzystanie możliwości osiągnięcia optymalnego zysku;
- ⇒ optymalny wybór obszarów działania Banku, struktury organizacyjnej, systemu planowania i kontroli, systemu elektronicznego przetwarzania danych;
- ⇒ rozwijanie działalności operacyjnej zgodnie z założeniami przyjętymi przez Zarząd Banku oraz Radę Nadzorczą;

Zadaniem systemu zarządzania ryzykiem jest identyfikowanie, pomiar i szacowanie, limitowanie, monitorowanie, raportowanie oraz kontrolowanie występujących w działalności Banku ryzyk służące zapewnieniu realizacji celów działania Banku.

Do głównych zadań w zakresie zarządzania ryzykiem w Banku należy:

- ⇒ planowanie ryzyka (apetyt na ryzyko),
- ⇒ dostarczanie informacji na temat ryzyka i jego profilu;
- ⇒ stosowanie działań profilaktycznych redukujących ryzyko i jego skutki;
- ⇒ monitorowanie dopuszczalnego ryzyka;
- ⇒ szacowanie wymogów kapitałowych na pokrycie poszczególnych rodzajów ryzyka;
- ⇒ audyt skuteczności zarządzania ryzykiem w Banku.
- ⇒ ograniczanie ryzyka.

Wielkość ryzyka bankowego zależy od wielu wzajemnie powiązanych czynników, z których większość nie jest zależna od działań Banku; są to:

- ⇒ czynniki ogólnogospodarcze, np. polityka gospodarcza państwa, polityka Banku Centralnego, ustalanie stóp procentowych przez Radę Polityki Pieniężnej, w szczególności

- w zakresie redyskonta weksli, stopa inflacji, zadłużenie budżetu, kondycja ekonomiczna jednostek gospodarczych, światowy kryzys zarówno finansowy jak i gospodarczy;
- ⇒ czynniki społeczne, np. zachowania klientów Banku, skłonność do oszczędzania;
  - ⇒ czynniki polityczne, np. tendencje i wydarzenia mające wpływ na sytuację społeczno-gospodarczą;
  - ⇒ czynniki demograficzne, np. struktura ludności, stopa bezrobocia;
  - ⇒ czynniki techniczne, np. stan infrastruktury.

Wprowadzona w Banku struktura organizacyjna jest dostosowana do skali działania Banku oraz profilu ponoszonego przez Bank ryzyka, ma na celu zapewnienie niezależność funkcji pomiaru, monitorowania i kontrolowania ryzyka od działalności operacyjnej, z której wynika podejmowanie przez Bank ryzyka. Ze względu na rozpiętość kierowania i liczbę szczebli zarządzania w Banku występuje struktura płaska.

Zarząd Banku odpowiada za wprowadzenie skutecznego, efektywnego i adekwatnego do skali działania Banku systemu zarządzania ryzykiem, planowanie ryzyka, sterowanie ryzykiem, kontrolowanie ryzyka, natomiast Rada Nadzorcza sprawuje nadzór nad tym systemem.

Zarządzanie ryzykiem w Banku odbywa się na podstawie pisemnych regulacji, znanych wszystkim pracownikom biorącym udział w procesie zarządzania ryzykiem, podlegającym regularnym weryfikacjom mającym na celu ich dostosowanie do zmian profilu ryzyka i otoczenia gospodarczego Banku.

Wewnętrzne procedury Banku w zakresie zarządzania ryzykiem wskazują zasady służące określaniu wielkości podejmowanego ryzyka, zasady zarządzania ryzykiem, limity ograniczające ryzyko i zasady postępowania w przypadku przekroczenia limitów oraz przyjęty system sprawozdawczości zarządczej.

Efektywne zarządzanie ryzykiem w skali całego Banku stało się formalną koniecznością ze względu na mało stabilne parametry ekonomiczne i społeczne, charakteryzujące się niskim tempem wzrostu gospodarczego, wysokim bezrobociem jak również częstymi zmianami przepisów prawa, czy ustalaniem stóp procentowych.

System kontroli ryzyka bankowego obejmuje zarządzanie kilkoma głównymi rodzajami ryzyka, które zostały w Banku zdefiniowane jako ryzyko o istotnym charakterze. Jest to między innymi ryzyko kredytowe, ryzyko płynności, ryzyko operacyjne, ryzyko stopy procentowej, ryzyko walutowe, ryzyko ESG i ryzyko ICT. Powyższe kategorie ryzyka podlegają miesięcznym analizom i kontroli (z wyjątkiem ryzyka operacyjnego, ESG i ICT – raz na kwartał), przedkładanym Zarządowi Banku.

### **Ryzyko kredytowe.**

To najbardziej znaczący rodzaj ryzyka w Banku z uwagi na charakter i zakres prowadzonej działalności. Ryzyko kredytowe - to dla Banku ryzyko nieoczekiwanego niewykonania zobowiązania lub pogorszenia się zdolności kredytowej zagrażającej wykonaniu zobowiązania; jest to niebezpieczeństwo niespłacenia zobowiązań przez wierzyciela Banku z tytułu zaciągniętych kredytów, gwarancji, poręczeń, akredytyw. Występuje, kiedy kredytobiorca nie zwraca (w całości lub w części) przypadających rat kapitałowych wraz z uzgodnionymi odsetkami (ewentualnie z innymi opłatami). Ryzyko to wpływa w sposób najbardziej istotny na działalność Banku, ponieważ niespłacenie udzielonych należności wiąże się z poniesieniem przez Bank ewentualnych dużych strat. Ryzyko kredytowe obejmuje w Banku ryzyko

kontrahenta, ryzyko koncentracji, ryzyko rezydualne oraz ryzyko wynikające z detalicznych i zabezpieczonych hipotecznie ekspozycji kredytowych.

Celem strategicznym w zakresie zarządzania ryzykiem kredytowym jest budowa odpowiedniego do posiadanych funduszy własnych bezpiecznego portfela kredytowego, zapewniającego odpowiedni poziom dochodowości.

Cel ten jest realizowany poprzez zarządzanie ryzykiem kredytowym obejmującym podstawowe kierunki działań (cele pośrednie):

- ⇒ budowa bezpiecznego, zdywersyfikowanego portfela kredytowego;
- ⇒ podejmowanie działań zabezpieczających w obszarze ryzyka pojedynczej transakcji oraz ryzyka portfela kredytowego;
- ⇒ działania organizacyjno-proceduralne.

Nadrzędnym celem Banku w zakresie zarządzania ryzykiem kredytowym jest utrzymywanie stabilnego, zrównoważonego i zdywersyfikowanego pod względem jakości i wartości portfela kredytowego, równocześnie cechującego się wysoką dochodowością oraz bezpieczeństwem rozumianym jako minimalizacja ryzyka wystąpienia kredytów zagrożonych.

W celu osiągnięcia długofalowych zamierzeń w zakresie ryzyka kredytowego - w Banku badaniu poddaje się czynniki ryzyka makroekonomicznego oraz ryzyka rezydualnego.

W Banku stosowany jest monitoring – przeprowadzony w oparciu o:

- Rozporządzenie Ministra Finansów z dnia 16 grudnia 2008 r. w sprawie zasad tworzenia rezerw na ryzyko związane z działalnością banków wraz z rozporządzeniami zmieniającymi,
- procedury wewnętrzne.

W zakresie ryzyka kredytowego Bank dokonuje wyznaczania wymogu kapitałowego z tytułu tego ryzyka przy zastosowaniu metody standardowej.

Analiza ryzyka kredytowego oraz zarządzanie ryzykiem kredytowym przeprowadzane są zgodnie z przyjętymi w Banku procedurami.

Ryzyko kredytowe w Banku wynika między innymi z koncentracji, która jest efektem ograniczenia działalności Banku do obszaru określonego w Statucie, zatwierdzonego przez Komisję Nadzoru Finansowego.

Zarządzanie ryzykiem kredytowym to proces ciągły, opierający się na okresowo weryfikowanych zasadach, których przestrzeganie umożliwić ma zminimalizowanie zagrożeń występujących w działalności kredytowej, co można osiągnąć dzięki podejmowaniu odpowiednich działań zabezpieczających w dwóch podstawowych obszarach: ryzyka pojedynczej transakcji, ryzyka portfela kredytowego. Bank dąży do ograniczania ryzyka kredytowego oraz ryzyka koncentracji wyznaczając limity rozwoju akcji kredytowej. Ustalone limity kredytowe zostały dotrzymane.

### **Ryzyko stopy procentowej.**

Celem strategicznym w zakresie zarządzania ryzykiem stopy procentowej jest utrzymanie relacji przychodów i kosztów odsetkowych oraz bilansowej wartości zaktualizowanej kapitału wynikającej ze zmian stóp procentowych w granicach nie zagrażających bezpieczeństwu Banku i akceptowanych przez Radę Nadzorczą.

Celem Banku jest w zakresie zarządzania ryzykiem stopy procentowej jest maksymalizacja marży odsetkowej w warunkach zmienności rynkowych stóp procentowych oraz minimalizacja negatywnego wpływu zmian stóp procentowych na wynik odsetkowy.

Zarządzanie ryzykiem stopy procentowej oraz marżą odsetkową opiera się na:

- ⇒ analizie obecnego oraz prognozowanego kształtowania się stóp procentowych na rynku międzybankowym;
- ⇒ analizach narażenia Banku na ryzyko stóp procentowych oraz analizach oprocentowania produktów Banku;
- ⇒ prognozach kształtowania się przyszłego wyniku odsetkowego;
- ⇒ dostępności produktów aktywnych i pasywnych;
- ⇒ przestrzeganiu ustalonych limitów;
- ⇒ realizowaniu celów przyjętych w Strategii.

Zarządzanie ryzykiem stopy procentowej oraz marżą odsetkową odbywa się poprzez:

- ⇒ kształtowanie oprocentowania aktywów i pasywów;
- ⇒ wydłużenie aktywów bądź pasywów poprzez szersze zastosowanie instrumentów o stałej stopie procentowej;
- ⇒ skracanie aktywów bądź pasywów poprzez zwiększenie udziału instrumentów o zmiennej stopie procentowej;
- ⇒ zmianę długości zapadalności aktywów o oprocentowaniu stałym;
- ⇒ zmniejszeniu lub zwiększeniu zaangażowania w aktywach mniej wrażliwych na zmiany stóp procentowych;
- ⇒ zmianę strategii kredytowej.

Analiza ryzyka stopy procentowej przeprowadzana jest co najmniej raz w miesiącu zgodnie z opracowanymi procedurami wewnętrznymi. Bank monitoruje ryzyko stopy procentowej w księdze bankowej w okresach kwartalnych, a ryzyko marży odsetkowej w okresach półrocznych i w zależności od otrzymanych wyników analiz wyznacza wewnętrzny wymóg kapitałowy na pokrycie ryzyka stopy procentowej.

### **Ryzyko płynności.**

wiąże się z możliwością braku środków płynnych, jeżeli terminy trwałości aktywów (terminy zapadalności) i terminy trwałości pasywów (terminy wymagalności) nie są dopasowane.

Ryzyko płynności jest to ryzyko utraty zdolności do terminowego wywiązywania się z bieżących i przyszłych zobowiązań bilansowych i pozabilansowych w terminie ich wymagalności bez ponoszenia nie akceptowalnych strat.

Celem strategicznym Banku w zakresie zarządzania płynnością jest pełne zabezpieczenie płynności Banku, minimalizacja ryzyka utraty płynności przez Bank w przyszłości oraz optymalne zarządzanie nadwyżkami środków finansowych.

Bank określił podstawowy cel zarządzania ryzykiem płynności jako utrzymanie struktury aktywów i pasywów zapewniające osiągnięcie wysokiej rentowności, stałego i rosnącego wyniku finansowego przy jednoczesnym zapewnieniu zdolności do terminowego wywiązania się z bieżących i przyszłych zobowiązań bez konieczności ponoszenia dodatkowych kosztów.

Cel ten jest realizowany poprzez zarządzanie ryzykiem płynności obejmujące podstawowe kierunki działań (cele pośrednie):

- ⇒ zapewnienie odpowiedniej struktury aktywów, ze szczególnym uwzględnieniem aktywów długoterminowych;
- ⇒ podejmowanie działań (w tym działań marketingowych) w celu utrzymania odpowiedniej do skali działalności stabilnej bazy depozytowej;
- ⇒ utrzymanie nadzorczych miar płynności.

Zarządzanie płynnością objęte jest systemem mechanizmów kontrolnych uwzględniających wszystkie elementy tego procesu, a zwłaszcza ocenę przyjętych narzędzi pomiaru, ocenę realizacji polityki Banku, system kompetencji i odpowiedzialności, mechanizmy informacyjno-sprawozdawcze stosowane na poszczególnych szczeblach zarządzania.

W procesie zarządzania ryzykiem płynności Bank dąży do rozwoju bazy depozytowej w powiązaniu z rozwojem bazy kredytowej. W celu zarządzania płynnością Bank wykorzystuje wskaźniki do wyliczania płynności finansowej oraz lukę płynności.

W procesie zarządzania płynnością Bank wykorzystuje analizę przepływu środków pieniężnych. W zakresie codziennego szacowania przepływów pieniężnych ustalono zasadę prowadzenia przepływów dziennych. Bank codziennie monitoruje i wylicza płynność finansową stosując kalkulację nadzorczych miar płynności LCR i NFSR.

Analiza ryzyka płynności oraz zarządzanie płynnością przeprowadzane są zgodnie z przyjętymi w Banku procedurami.

Ocena wewnętrznej adekwatności kapitałowej w zakresie ryzyka płynności w Banku Spółdzielczym w Kolnie wskazuje na brak obowiązku utrzymywania kapitałów na pokrycie powyższego ryzyka, dlatego też Bank nie dokonywał wyznaczania wymogu kapitałowego z tytułu ryzyka płynności.

### **Ryzyko operacyjne.**

Jest to możliwość poniesienia strat powstałych w wyniku niewłaściwych lub wadliwie przebiegających procesów wewnętrznych, działań ludzi, funkcjonowania systemów, strat wynikających z przyczyn zewnętrznych. Ryzyko operacyjne obejmuje: ryzyko prawne, nie obejmuje ryzyka reputacji i ryzyka strategicznego.

Celem strategicznym w zakresie zarządzania ryzykiem operacyjnym oraz ryzykiem braku zgodności w Banku jest ograniczanie ryzyka występowania strat operacyjnych oraz dążenie do ich minimalizowania.

Cel ten jest realizowany poprzez zarządzanie ryzykiem operacyjnym oraz ryzykiem braku zgodności obejmujące podstawowe kierunki działań (cele pośrednie):

- 1) określenie podstawowych procesów niezbędnych do zarządzania ryzykiem operacyjnym,
- 2) prowadzenie i analiza rejestru incydentów i strat z tytułu ryzyka operacyjnego (w tym zawarte są straty z tytułu ryzyka braku zgodności),
- 3) opracowanie ogólnych zasad zarządzania ryzykiem operacyjnym, w tym zasady identyfikacji, oceny, monitorowania, zabezpieczania i transferu ryzyka operacyjnego,
- 4) zarządzanie kadrami,
- 5) określenie docelowego profilu ryzyka operacyjnego, uwzględniającego skalę i profil ryzyka operacyjnego obciążającego Bank,
- 6) zdefiniowanie tolerancji (apetytu) Banku na ryzyko operacyjne, w tym wartości progowe sum strat danej klasy zdarzeń w określonym horyzoncie czasowym, oraz określone działania, które bank będzie podejmował w przypadkach, gdy wartości te zostaną przekroczone,
- 7) przyjęcie założeń dla systemu kontroli wewnętrznej w zakresie ryzyka operacyjnego.

Monitorowanie ryzyka operacyjnego zapewnia zachowanie odpowiedniego poziomu ryzyka poprzez podejmowanie odpowiednich działań minimalizujących to ryzyko i odpowiednio szybką reakcję na pojawiające się incydenty ryzyka operacyjnego. Rejestracji podlegają zdarzenia, które

faktycznie miały miejsce. Gromadzenie informacji na temat zdarzeń generujących ryzyko operacyjne oparte jest na systematycznym wyszukiwaniu i zbieraniu danych o przyczynach ewentualnych strat, częstotliwości ich występowania oraz poziomu strat w skali całego Banku. Pomiarowi podlegają straty zarówno finansowe jak i niefinansowe.

W celu zmniejszenia ryzyka operacyjnego Bank monitoruje zdarzenia operacyjne, przeprowadza stosowne szkolenie kadry, udoskonala systemy zabezpieczeń, większość dyspozycji podejmowana jest kolegiąlnie. Kontrola zarządzania ryzykiem operacyjnym przeprowadzana jest w ramach: kontroli funkcjonalnej, procesów monitorowania ryzyka i efektów działań zaradczych oraz wyznaczonych limitów i wielkości progowych, audytu wewnętrznego.

Analiza ryzyka operacyjnego oraz zarządzanie ryzykiem operacyjnym przeprowadzane są zgodnie z przyjętymi w Banku regulacjami. Aplikacja programu informatycznego Novum Bank Enterprise - RIRO – Rejestrze Incydentów Ryzyka Operacyjnego, wspomaga zarządzanie ryzykiem operacyjnym, i pozwala na pełną analizę zarejestrowanych zdarzeń ryzyka operacyjnego wraz z analizą strat bezpośrednich i pośrednich.

### **Ryzyko walutowe**

Bank zdefiniował ryzyko walutowe jako ryzyko poniesienia straty wynikającej ze zmian kursów walut.

Podstawowym celem zarządzania ryzykiem walutowym jest ograniczanie skutków narażenia Banku oraz Klientów na nieoczekiwane zmiany kursów walut.

W ramach stosowanej polityki ograniczania ryzyka Bank dąży do utrzymywania maksymalnie zrównoważonej pozycji walutowej.

Zarządzanie ryzykiem walutowym ma na celu kształtowanie struktury aktywów i pasywów walutowych w sposób zapewniający ograniczenie niebezpieczeństwa niekorzystnego wpływu zmian kursów walut na sytuację finansową Banku.

Polityka zarządzania ryzykiem walutowym obejmuje następujące zagadnienia dostosowując je do skali działalności Banku oraz profilu ryzyka:

- 1) struktura obrotów w zakresie operacji obciążonych ryzykiem walutowym,
- 2) pozycja Banku na rynku operacji walutowych,
- 3) dopuszczalny stopień ekspozycji Banku na ryzyko walutowe,
- 4) metody monitorowania ryzyka walutowego.

Sformalizowane zasady zarządzania ryzykiem walutowym zostały wprowadzone w formie pisemnej w regulacjach wewnętrznych Banku.

### **Ryzyko ESG**

Bank zdefiniował ryzyko ESG jako ryzyko niekorzystnego wpływu czynników ESG na działalność Banku.

Podstawowym celem zarządzania ryzykiem ESG jest ograniczanie skutków narażenia Banku oraz klientów na nieoczekiwane zmiany środowiskowe (np. klimatyczne), społeczne i zmiany związane z zasadami ładu korporacyjnego.

Bank zarządza tym ryzykiem w następujących obszarach zarządzania ryzykiem:

- 1) kredytowym – na etapie udzielania kredytów, w ramach monitoringu ekspozycji kredytowych, w ramach analizy portfelowej ryzyka kredytowego
- 2) operacyjnym – zarządzanie kadrami, zarządzanie ryzykiem konfliktów interesów, kultura ryzyka, etyka bankowa
- 3) biznesowym – budowanie oferty produktów wspierających zrównoważony rozwój a także uwzględnienie w działalności Banku oddziaływania na środowisko i propagowanie działań sprzyjających ochronie środowiska

Analiza ryzyka ESG oraz zarządzanie ryzykiem ESG przeprowadzane są zgodnie z przyjętymi w Banku procedurami.

Sformalizowane zasady zarządzania ryzykiem ESG zostały wprowadzone w formie pisemnej w regulacjach wewnętrznych Banku.

### **Ryzyko ICT**

Bank zdefiniował ryzyko ICT jako ryzyko strat wynikające z naruszenia poufności, naruszenia integralności systemów i danych, nieodpowiedniości lub niedostępności systemów i danych, lub też niezdolności do zmiany technologii informacyjnej w rozsądnym czasie i przy uwzględnieniu rozsądnych kosztów, w przypadku zmiany wymogów w zakresie otoczenia lub prowadzenia działalności gospodarczej (tj. elastyczność). Obejmuje to ryzyko związane z bezpieczeństwem ICT wynikające z nieodpowiednich lub niepomyślnie zrealizowanych procesów wewnętrznych, lub zdarzeń zewnętrznych, w tym cyberataków lub nieodpowiedniego zabezpieczenia fizycznego

Podstawowym celem zarządzania ryzykiem ICT jest wzrost efektywności Banku poprzez wykorzystanie technologii teleinformatycznych dla usprawnienia funkcjonowania poszczególnych obszarów Banku ze szczególnym uwzględnieniem potrzeb biznesowych, klientów oraz zagwarantowaniem odpowiedniego poziomu bezpieczeństwa środowiska teleinformatycznego i ciągłości usług teleinformatycznych. Realizacja powyższych celów ma również za zadanie wzmocnienie operacyjnej odporności cyfrowej, zgodnie z zapisami Rozporządzenia Parlamentu Europejskiego i Rady w sprawie operacyjnej odporności cyfrowej, zwanego (Rozporządzenie „DORA”).

Analiza ryzyka ICT oraz zarządzanie ryzykiem ICT przeprowadzane są zgodnie z wytycznymi zapisów Rozporządzenia „DORA” oraz przyjętymi w Banku procedurami.

Sformalizowane zasady zarządzania ryzykiem ICT zostały wprowadzone w formie pisemnej w regulacjach wewnętrznych Banku.

Sporządził:  
Magdalena Pisiak  
Wiceprezes Zarządu

### **Informacje z zakresu ryzyka płynności**

#### **Do źródeł występowania ryzyka płynności w Banku zalicza się:**

1. niedopasowanie terminów zapadalności aktywów i wymagalności pasywów Banku
2. ryzyka związane ze stroną pasywną bilansu Banku
  - ryzyko nieprzewidywalnego zachowania się deponentów,
  - ryzyko związane ze zdolnością pozyskania depozytów oraz zaciągania kredytów i pożyczek,
  - ryzyko poniesienia nieplanowanych kosztów, powodujące obniżenie wyniku finansowego Banku
3. ryzyko związane ze stroną aktywną bilansu Banku
  - ryzyko braku wystarczającej ilości aktywów płynnych, lub możliwości zbycia tych aktywów,
  - ryzyko braku wystarczającej ilości środków pieniężnych w kasach Banku,
  - ryzyko niedotrzymania terminów spłat kredytów oraz innych należności
4. ryzyko dużych koncentracji zobowiązań i należności
5. inne czynniki wpływające na ryzyko płynności Banku, do których zaliczamy
  - wzrost aktywów niepracujących,
  - brak możliwości pozyskania nowych klientów,
  - zmiany przepisów prawnych, mogących wpłynąć na spadek depozytów w Banku

#### **Bank dywersyfikuje źródła finansowania poprzez m.in:**

- oferowanie produktów depozytowych klientom z sektora niefinansowego, budżetowego i finansowego,
- ograniczanie depozytów dużych deponentów,
- różne terminy wymagalności depozytów,
- różny charakter depozytów: depozyty terminowe i bieżące,

#### **Zakres odpowiedzialności za zarządzanie ryzykiem płynności:**

1. Rada Nadzorcza:
  - nadzoruje realizację polityki zarządzania ryzykiem płynności,
  - zatwierdza Plan finansowy oraz Plan pozyskania i utrzymywania środków obcych stabilnych,
  - analizuje raporty o poziomie ryzyka płynności Banku, wykorzystaniu limitów ostrożnościowych i skutkach decyzji w zakresie zarządzania ryzykiem płynności, oraz zapewnia, by Zarząd Banku podejmował odpowiednie działania naprawcze w sytuacji wystąpienia problemów,
  - określa akceptowalny poziom ryzyka płynności Banku,

- pełni funkcje kontrolną w odniesieniu do zarządzania ryzykiem płynności podejmowanym przez Bank,
2. Zarząd:
- odpowiada za stworzenie skutecznego systemu zarządzania ryzykiem płynności oraz realizację Strategii łącznie z Planem finansowym Banku w zakresie ryzyka płynności, a także nadzór nad efektywnym procesem zarządzania tym ryzykiem,
  - odpowiada za ustanowienie procesu zarządzania ryzykiem płynności w sposób zapewniający utrzymanie płynności bieżącej, krótkoterminowej, średnioterminowej oraz długoterminowej w normalnych warunkach, jak i w przypadku wystąpienia zdarzeń kryzysowych,
  - dostosowuje strukturę organizacyjną Banku oraz stopień zaawansowania metod zarządzania ryzykiem płynności do charakteru, rozmiaru i skali działalności Banku, złożoności modelu biznesowego oraz profilu ryzyka Banku,
  - precyzyjnie i jednoznacznie określa tolerancję ryzyka płynności adekwatną do strategii działalności,
  - sprawuje kontrolę nad stworzeniem odpowiedniego systemu raportowania,
  - odpowiada za dostosowanie rodzajów i wielkości ryzyka oraz procesu zarządzania do akceptowalnego przez Radę Nadzorczą ogólnego poziomu ryzyka oraz za właściwe sformalizowanie i zaawansowanie tego procesu,
  - przeprowadza co najmniej raz w roku przegląd polityki zarządzania ryzykiem płynności oraz oceny mechanizmów kontroli wewnętrznej w zakresie zarządzania ryzykiem,
  - przekazuje niezwłocznie Radzie Nadzorczej informacje w przypadku potencjalnych problemów płynnościowych w związku z istotnymi zmianami,
  - przekazuje Radzie nadzorczej sprawozdanie zawierające informację o realizacji polityki zarządzania ryzykiem płynności,
3. Zespół ds. ryzyk i analiz:
- opracowuje i wdraża strategię, polityki, plany i procedury zarządzania płynnością w Banku oraz wylicza wewnętrzne wymogi kapitałowe,
  - bada wpływ czynników ryzyka bankowego, pod kątem struktury aktywów i pasywów Banku oraz dokumentuje pomiar ryzyka płynności, zarówno w ujęciu historycznym, jak i prognozowanym,
  - przeprowadza analizy ryzyka płynności i proponuje działania, mające na celu zapewnienie bieżącej płynności Banku,
  - wylicza nadzorcze miary płynności i limity płynności,
  - sygnalizuje Zarządowi przypadki przekroczenia oraz wyjaśnia przyczyny powodujące przekroczenie limitów ostrożnościowych,
  - współpracuje i koordynuje działania wszystkich jednostek i komórek organizacyjnych Banku w zakresie pozyskania rzetelnych informacji sprawozdawczych dotyczących ryzyka płynności ze wszystkich obszarów działania Banku,
  - proponuje plany awaryjne zachowania ciągłości działania w sytuacjach kryzysowych,
  - przeprowadza weryfikację i prezentuje Zarządowi w zakresie stosowanych metod zarządzania ryzykiem płynności

4. Pozostali pracownicy Banku:

- realizacja Strategii i Planu finansowego w zakresie pozyskiwania depozytów i udzielania kredytów,
- realizacja Planu pozyskania i utrzymywania środków obcych stabilnych,
- zgłaszanie kierownictwu informacji o niepokojących sygnałach, mogących wpłynąć niekorzystnie na sytuację Banku (obserwacja zachowań klienta),
- dbanie o jak najlepszy wizerunek Banku oraz rzetelna obsługa klientów,
- kształtowanie pozytywnych relacji z klientami Banku

**Sposób pozyskiwania finansowania działalności:**

Bank pozyskuje finansowanie działalności głównie poprzez kierowanie swojej oferty depozytowej do sektora niefinansowego. Bank stara się zdywersyfikować swoją ofertę z punktu widzenia terminów wymagalności depozytów, jak i charakteru depozytu (depozytu terminowe i bieżące). Bank oferuje klientom depozyty zarówno w sieci swoich placówek, jak i w bankowości internetowej. Oferta Banku skierowana jest również do jednostek samorządowych. Do finansowania działalności kredytowej wykorzystywane są głównie fundusze własne a także stabilna część depozytów.

Bank Spółdzielczy w Kolnie jest zrzeszony w Banku BPS SA i jest również uczestnikiem Systemu Ochrony Zrzeszenia BPS.

**Podstawowe miary płynności (współczynniki miar nadzorczych) – limity i wielkości na 31.12.2025r.**

Nazwa wskaźnika	Wartość bankowa %	Wysokość limitu %	Uwagi
LCR (dla BS Kolno)	669 %	min. 210	w normie
NFSR	253 %	min. 140	w normie

**Wskaźniki zabezpieczenia płynności – limity i wielkości na 31.12.2025r.**

Nazwa wskaźnika	Wartość bankowa %	Wysokość limitu %	Uwagi
Aktywa płynne / Aktywa wg wartości bilansowej	64,9	min. 25	w normie
Aktywa płynne / Depozyty niestabilne (ponad osad)	407,9	min. 200	w normie
Aktywa płynne / Zobowiązania pozabilansowe udzielone	2194,5	min. 800	w normie
Kredyty (wg wartości nominalnej) / Aktywa (suma bilansowa)	32,5	max. 80	w normie
Zobowiązania pozabilansowe udzielone / Aktywa wg wartości bilansowej	2,96	max. 10	w normie

**Wskaźniki stabilności bazy depozytowej – limity i wielkości na 31.12.2025r.**

Nazwa wskaźnika	Wartość bankowa %	Wysokość limitu %	Uwagi
Depozyty stabilne / Aktywa wg wartości bilansowej	69,5	min. 50	w normie
Depozyty niestabilne / Aktywa wg wartości bilansowej	15,9	max. 30	w normie

#### Wskaźniki finansowani aktywów – limity i wielkości na 31.12.2025r.

Nazwa wskaźnika	Wartość bankowa %	Wysokość limitu %	Uwagi
Depozyty / Kredyty, gwarancje	262,9	min. 140	w normie
Depozyty / Kredyty i zobowiązania pozabilansowe udzielone	241,0	min. 120	w normie

#### Wskaźniki finansowania aktywów długoterminowych – limity i wielkości na 31.12.2025r.

Nazwa wskaźnika	Wartość bankowa %	Wysokość limitu %	Uwagi
Depozyty stabilne (50% ich wartości) + Fundusze własne / Należności z tyt. kredytów i gwarancji o terminie zapadalności pow. 5 lat	335,2	min. 150	w normie
Należności z tyt. Kredytów i gwarancji pow. 5 lat / Kredyty i gwarancje ogółem	41,8	max. 65	w normie

#### Wskaźniki płynności w poszczególnym horyzoncie czasowym – limity i wielkości na 31.12.2025r.

Nazwa wskaźnika	Wartość bankowa %	Wysokość limitu %	Uwagi
Wskaźnik płynności bieżącej do 7 dni	2,98	min. 1,2	w normie
Wskaźnik płynności do 1 mies.	2,91	min. 1,3	w normie
Wskaźnik płynności do 3 mies.	2,78	min. 1,3	w normie
Wskaźnik płynności do 6 mies.	2,60	min. 1,3	w normie
Wskaźnik płynności do 1 roku	2,62	min. 1,3	w normie
Wskaźnik płynności do 2 lat	2,77	min. 1,4	w normie
Wskaźnik płynności do 5 lat	3,09	min. 1,4	w normie
Wskaźnik płynności do 10 lat	3,42	min. 1,4	w normie
Wskaźnik płynności do 20 lat	3,58	min. 1,8	w normie
Wskaźnik płynności powyżej 20 lat	0,97	min. 0,9	w normie

W ramach funkcjonującego w Zrzeszeniu systemu IPS, jednostka zarządzająca systemem ochrony w uzasadnionych sytuacjach udziela uczestnikom systemu pomocy zwrotnej z Funduszu Pomocowego. Pomoc ta może przybrać formę:

- pożyczki restrukturyzacyjnej (Bank nie korzysta),

- gwarancji, poręczenia lub innych zabezpieczeń (Bank nie korzysta),
- pożyczki długoterminowej na warunkach zobowiązań podporządkowanych (Bank nie korzysta),
- wpłaty na fundusz zasobowy lub rezerwowy (Bank nie korzysta).

Na system sprawozdawczości w zakresie ryzyka płynności składają się m.in.:

- miesięczne raporty przedstawiane Zarządowi obejmujące: analizę struktury finansowania, analizę wielkości miar płynności i wskaźnika LCR, analizę urealnionej luki płynności, analizę wskaźników płynności w tym wskaźnika zrywalności depozytów, analizę spłat kredytów przed terminem wymagalności, analizę środków dostępnych do sfinansowania odpływu depozytów, a w ujęciach kwartalnych wyniki testów warunków skrajnych,
- kwartalnie raporty przedstawiane Radzie Nadzorczej obejmujące w formie skróconej zagadnienia wskazane powyżej,
- w okresach rocznych analizę płynności długoterminowej.

Sporządził:  
Magdalena Pisiak  
Wiceprezes Zarządu

**Informacja z zakresu ryzyka operacyjnego**

**Wskaźniki ograniczające ryzyko operacyjne – limity i wielkości na 31.12.2025r.**

Nazwa wskaźnika	Wartość bankowa %	Wysokość limitu %	Uwagi
Wskaźnik zdarzeń rzeczywistych, w tym w podziale na kategorie ryzyka operacyjnego:	0,0	max. 55	w normie
- oszustwa wewnętrzne	0,0	max. 6	w normie
- oszustwa zewnętrzne	0,0	max. 18	w normie
- zasady dotyczące zatrudnienia oraz bezpieczeństwo w miejscu pracy	0,0	max. 3	w normie
- klienci, produkty i praktyki operacyjne	0,0	max. 3	w normie
- szkody związane z aktywami rzeczowymi	0,0	max. 2	w normie
- zakłócenia działalności banku i awarie systemów	0,0	max. 3	w normie
- wykonanie transakcji, dostawa i zarządzanie procesami operacyjnymi	0,0	max. 22	w normie

Informacja o sumach strat brutto z tytułu ryzyka operacyjnego odnotowanych w 2025 roku, w podziale na klasy zdarzeń, w tym w podziale na kategorie zdarzeń w ramach rodzaju zdarzenia (zgodnie z Załącznikiem nr 1 do Instrukcji zarządzania ryzykiem operacyjnym w Banku Spółdzielczym w Kolnie).

<b>LINIA: BANKOWOŚĆ KOMERCYJNA - wartości w tys. zł</b>			
<i>Rodzaj zdarzenia w ramach linii</i>	<i>Straty poniesione</i>	<i>Straty odzyskane</i>	<i>Starta netto</i>
1. Oszustwa wewnętrzne	-	-	-
2. Oszustwa zewnętrzne	-	-	-
3. Zasady dotyczące zatrudnienia oraz bezpieczeństwa pracy	-	-	-
4. Klienci, produkty i praktyki operacyjne	-	-	-
5. Szkody związane z aktywami rzeczowymi	-	-	-
6. Zakłócenia działalności i błędy systemów	-	-	-
7. Wykonywanie transakcji, dostawa oraz zarządzanie procesami	-	-	-
<b>Razem:</b>	-	-	-

<b>LINIA: BANKOWOŚĆ DETALICZNA - wartości w tys. zł</b>			
<i>Rodzaj zdarzenia w ramach linii</i>	<i>Straty poniesione</i>	<i>Straty odzyskane</i>	<i>Starta netto</i>

1. Oszustwa wewnętrzne	-	-	-
2. Oszustwa zewnętrzne	-	-	-
3. Zasady dotyczące zatrudnienia oraz bezpieczeństwa pracy	-	-	-
4. Klienci, produkty i praktyki operacyjne	-	-	-
5. Szkody związane z aktywami rzeczowymi	-	-	-
6. Zakłócenia działalności Banku i awarie systemów	-	-	-
7. Wykonywanie transakcji, dostawa oraz zarządzanie procesami	3	3	-
<b>Razem:</b>	<b>3</b>	<b>3</b>	<b>-</b>

<b>LINIA: PŁATNOŚCI I ROZLICZENIA - wartości w tys. zł</b>			
<i>Rodzaj zdarzenia w ramach linii</i>	<i>Straty poniesione</i>	<i>Straty odzyskane</i>	<i>Starta netto</i>
1. Oszustwa wewnętrzne	-	-	-
2. Oszustwa zewnętrzne	-	-	-
3. Praktyka kadrowa i bezpieczeństwo pracy	-	-	-
4. Klienci, produkty i praktyki operacyjne	-	-	-
5. Szkody związane z aktywami rzeczowymi	-	-	-
6. Zakłócenia działalności Banku i awarie systemów	-	-	-
7. Wykonywanie transakcji, dostawa oraz zarządzanie procesami operacyjnymi	1	1	0
<i>w tym kategorii zdarzenia:</i>			
• błędne wprowadzenie danych	1	1	0
<b>Razem:</b>	<b>1</b>	<b>1</b>	<b>0</b>

Dodatkowo Bank powinien informować o najważniejszych zdarzeniach ryzyka operacyjnego według własnego uznania.

W okresie 2025 roku w Banku Spółdzielczym w Kolnie nie wystąpiły incydenty zdarzenia ryzyka operacyjnego, które miały istotny wpływ na działalność Banku.

W celu wyeliminowania wystąpienia podobnych zdarzeń w przyszłości Bank podjął następujące działania:

- przeprowadzono rozmowy dyscyplinarne z pracownikami winnymi zaniedbań
- wprowadzono dodatkowe mechanizmy kontrolne w zakresie sporządzania przelewów.

**Jakość kredytowa ekspozycji restrukturyzowanych  
(wartość bilansowa brutto ekspozycji restrukturyzowanych w tys. zł)**

	Wartość bilansowa brutto/kwota nominalna ekspozycji, wobec których zastosowano środki restrukturyzacji	Nieobsługiwane ekspozycje restrukturyzowane			Skumulowana utrata wartości, skumulowane ujemne zmiany wartości godziwej z tytułu ryzyka kredytowego i rezerw		Zabezpieczenie i gwarancje finansowe otrzymane z powodu inwestycji restrukturyzowanych	
		Obsługiwane ekspozycje restrukturyzowane	w tym ekspozycje, których dotyczy niewykonania zobowiązania	w tym ekspozycje z utratą wartości	obsługiwanych ekspozycji restrukturyzowanych	nieobsługiwanych ekspozycji restrukturyzowanych	w tym zabezpieczenie i gwarancje finansowe otrzymane z powodu nieobsługiwanych ekspozycji, wobec których zastosowano środki restrukturyzacyjne	
1	<b>Kredyty i zaliczki</b>		<b>2.233</b>					
	<i>banki centralne</i>							
	<i>instytucje rządowe</i>							
	<i>instytucje kredytowe</i>							
	<i>inne instytucje finansowe</i>							
	<i>przedsiębiorstwa niefinansowe</i>		1.011					
	<i>gospodarstwa domowe</i>		1.222					
8	<b>Dłużne papiery wartościowe</b>							
9	<b>Zobowiązania do udzielenia pożyczki</b>							
	<b>Łącznie</b>		<b>2.233</b>					

Załącznik nr 6

**Jakość kredytowa ekspozycji obsługiwanych i nieobsługiwanych w podziale według liczby dni przeterminowania (wartość bilansowa brutto w tys. zł)**

		Wartość bilansowa brutto / kwota nominalna												
		Ekspozycje obsługiwane			Ekspozycje nieobsługiwane									w tym ekspozycje, których dotyczy niewykonanie zobowiązania
		Nieprzeterminowane lub przeterminowania dni ≤ 30 dni	Przeterminowane >30 dni ≤90 dni		Małe prawdopodobieństwo spłaty ekspozycji nieprzeterminowanych albo przeterminowanych ≤90 dni	Przeterminowane >90 dni ≤180 dni	Przeterminowane >180 dni ≤1 rok	Przeterminowane >1 rok ≤5 lat	Przeterminowane >powyżej 5 lat	Przeterminowane >5lat ≤ 7 lat	Przeterminowane >7lat			
<b>1</b>	<b>Kredyty i zaliczki</b>											<b>327.844</b>	<b>327.844</b>	
	<i>Banki centralne</i>													
	<i>Instytucje rządowe i samorządowe</i>	<b>61.550</b>	61.550											
	<i>Instytucje kredytowe</i>	<b>97.582</b>	97.582											
	<i>Inne instytucje finansowe</i>													
	<i>Przedsiębiorstwa niefinansowe</i>	<b>13.741</b>	13.741		<b>5.572</b>	4.272	289		1.011					
	<i>w tym MSP</i>	<b>13.741</b>	13.741		<b>5.572</b>	4.272	289		1.011					
	<i>Gospodarstwa domowe</i>	<b>154.705</b>	154.705		<b>8.274</b>	6.949	289	788	248					
	<i>Instytucje niekomercyjne działające na rzecz gospodarstw domowych</i>	<b>266</b>	266											
<b>2</b>	<b>Dłużne papiery wartościowe</b>	<b>411.030</b>	<b>411.030</b>											
	<i>Banki centralne</i>	<b>409.819</b>	409.819											
	<i>Inne instytucje finansowe</i>	<b>1.211</b>	1.211											
<b>3</b>	<b>Ekspozycje pozabilansowe</b>	<b>18.125</b>	<b>18.125</b>											
	<b>Łącznie</b>	<b>738.874</b>	<b>738.874</b>		<b>13.846</b>	<b>11.221</b>	<b>578</b>	<b>788</b>	<b>1.259</b>					

**Ekspozycje obsługiwane i nieobsługiwane oraz związane z nimi rezerwy  
(wartość bilansowa brutto w tys. zł)**

		Wartość bilansowa brutto/kwota nominalna					Skumulowana utrata wartości, skumulowane ujemne zmiany wartości godziwej z tytułu ryzyka kredytowego i rezerw					Skumulowane odpisania częściowe	Otrzymane zabezpieczenie i gwarancje finansowe			
		Ekspozycje obsługiwane		Ekspozycje nieobsługiwane			Ekspozycje obsługiwane - skumulowana utrata wartości i rezerw		Ekspozycje nieobsługiwane - skumulowana utrata wartości, skumulowane ujemne zmiany wartości godziwej z powodu ryzyka kredytowego i rezerw				Z tytułu ekspozycji obsługiwanych	Z tytułu ekspozycji nieobsługiwanych		
		w tym etap 1	w tym etap 2		w tym etap 2	w tym etap 3		w tym etap 1	w tym etap 2		w tym etap 2		w tym etap 3			
<b>1</b>	<b>Kredyty i zaliczki</b>	<b>327.844</b>			<b>13.846</b>			<b>42</b>			<b>8.291</b>					
	<i>Banki centralne</i>															
	<i>Institucje rządowe i samorządowe</i>	61.550														
	<i>Institucje kredytowe</i>	97.582														
	<i>Inne instytucje finansowe</i>															
	<i>Przedsiębiorstwa niefinansowe</i>	13.741			5.572		14			2.155						
	<i>w tym MSP</i>	13.741			5.572		14			2.155						
	<i>Gospodarstwa domowe</i>	154.705			8.274		28			6.136						
	<i>Institucje niekomercyjne działające na rzecz gospodarstw domowych</i>	266														
<b>2</b>	<b>Dłużne papiery wartościowe</b>	411.030														
	<i>Banki centralne</i>	409.819														
		1.211														
<b>3</b>	<b>Ekspozycje pozabilansowe</b>	18.125														
	<b>Łącznie</b>	<b>738.874</b>			<b>13.846</b>		<b>42</b>		<b>8.291</b>							

### Zabezpieczenie uzyskane przez przejęcie i postępowanie egzekucyjne

		Zabezpieczenia uzyskane przez przejęcie	
		Wartość w momencie początkowego ujęcia	Skumulowane ujemne zmiany
1	<b>Rzeczowe aktywa trwale</b>	0	0
2	<b>Inne niż rzeczowe aktywa trwale</b>	0	0
3	<i>Nieruchomości mieszkalne</i>		
4	<i>Nieruchomości komercyjne</i>		
5	<i>Ruchomości (samochody, środki transportu, itp..)</i>		
6	<i>Kapitał własny i instrumenty dłużne</i>		
7	<i>Pozostałe</i>		
8	<b>Łącznie</b>	0	0

Sporządził:  
Magdalena Pisiak  
Wiceprezes Zarządu

### **Oświadczenie Zarządu**

Zarząd Banku Spółdzielczego w Kolnie niniejszym oświadcza, że ustalenia opisane w Informacji ilościowo-jakościowej dotyczącej adekwatności kapitałowej Banku Spółdzielczego w Kolnie wg stanu na 31.12.2025r. (Ujawnienie informacji dotyczących ryzyka , funduszy własnych, wymogów kapitałowych, polityki w zakresie wynagrodzeń i innych informacji ujawnianie zgodnie z Rozporządzeniem Parlamentu Europejskiego i Rady (UE) nr 575/2013 z dnia 26 czerwca 2013 r. w sprawie wymogów ostrożnościowych dla instytucji kredytowych i firm inwestycyjnych) są adekwatne do stanu faktycznego, a stosowane systemy zarządzania ryzykiem są odpowiednie z punktu widzenia profilu i strategii ryzyka Banku.

Kolno, 24.04.2026r.

Zarząd Banku

Prezes Zarządu – Krzysztof Kajko

Wiceprezes Zarządu – Magdalena Pisiak

Wiceprezes Zarządu – Marcin Krejszeff